

АКТ

по результатам государственной историко-культурной экспертизы

проектной документации на проведение работ по сохранению

объекта культурного наследия регионального значения

«Особняк владельца»,

входящий в состав объекта культурного наследия

«Комплекс построек Механического завода Р. Круга»,

расположенный по адресу:

Санкт-Петербург, наб. р. Смоленки, д. 19-21, лит. А,

разработанной ООО «АРМ «Вега»

(Шифр 85/2016)

Настоящая государственная историко-культурная экспертиза проведена в составе экспертной комиссии, по заказу ООО АРМ «Вега» (Приложение №9).

1. Даты проведения экспертизы:

Настоящая государственная историко-культурная экспертиза проведена в составе экспертной комиссии в период с 10 октября 2016 года по 19 декабря 2016 года (Приложения № 10).

2. Место проведения экспертизы: Санкт-Петербург

3. Заказчик государственной историко-культурной экспертизы:

ООО АРМ «Вега», (191123, г. Санкт-Петербург, Шпалерная ул., д. 24, лит. А, оф. 72),

РЕГ № 01-26-168

4. Состав экспертной комиссии:

19 ЯНВ 2017

председатель экспертной комиссии – **Прокофьев Михаил Федорович** ИРИОП 571-64-31

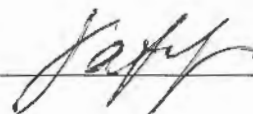
ответственный секретарь экспертной комиссии – **Калинин Валерий Александрович**;

эксперт – **Глинская Наталья Борисовна**;

Сведения об экспертах:

Фамилия, имя, отчество	Прокофьев Михаил Федорович
Образование	Высшее Ленинградский государственный университет имени А.А. Жданова
Специальность	Историк
Стаж работы по профессии	38 лет
Место работы и должность	Генеральный директор ООО «Научно-проектный реставрационный центр». Аттестованный государственный эксперт по проведению государственной историко-культурной экспертизы (приказ Министерства культуры РФ № 2768 от 07.12. 2016 г. (п.16))
Профиль экспертной деятельности	- объекты, обладающие признаками объекта культурного наследия; - документы, обосновывающие включение объектов культурного наследия в реестр; - документы, обосновывающие изменение категории историко-культурного значения объекта культурного наследия; - документы, обосновывающие исключение объектов культурного наследия из реестра; - документация, обосновывающая проведение работ по сохранению объекта культурного наследия.

Ответственный секретарь экспертной комиссии



В.А. Калинин

Фамилия, имя, отчество	Калинин Валерий Александрович
Образование	Высшее Санкт-Петербургский Государственный Политехнический Университет
Специальность	Инженер-строитель
Стаж работы по профессии	16 лет
Место работы и должность	Главный инженер ООО «Научно-проектный реставрационный центр» Аттестованный государственный по проведению государственной историко-культурной экспертизы Министерством культуры Российской Федерации приказом № 2768 от 07.12.2016 г. п. 9
Профиль экспертной деятельности	- документы, обосновывающие включение объектов культурного наследия в реестр; - документы, обосновывающие изменение категории историко-культурного значения объекта культурного наследия; - документация, обосновывающая проведение работ по сохранению объекта культурного наследия.

Фамилия, имя, отчество	Глинская Наталья Борисовна
Образование	Высшее Санкт-Петербургский государственный академический институт живописи, скульптуры и архитектуры имени И.Е. Репина.
Специальность	Искусствовед
Стаж работы по профессии	39 лет
Место работы и должность	Заместитель генерального директора ООО «Научно-проектный реставрационный центр». Аттестованный государственный эксперт по проведению государственной историко-культурной экспертизы (приказ Министерства культуры РФ № 2768 от 07.12.2016 г. п. 3)
Профиль экспертной деятельности	- объекты, обладающие признаками объекта культурного наследия; - документы, обосновывающие включение объектов культурного наследия в реестр; - документы, обосновывающие изменение категории историко-культурного значения объекта культурного наследия; - документация, обосновывающая проведение работ по сохранению объекта культурного наследия.

5. Ответственность экспертов:

Настоящая государственная историко-культурная экспертиза проведена в соответствии со статьями 28, 30, 31, 32 Федерального закона от 25.06.2002 №73-ФЗ «Об объектах культурного наследия (памятниках истории и культуры) народов Российской Федерации и Положением о государственной историко-культурной экспертизе, утвержденным Постановлением Правительства Российской Федерации от 15.07.2009 г. №569 (в ред. Постановления Правительства Российской Федерации от 18.05.2011 №399).

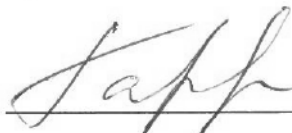
Настоящим подтверждаем, что мы предупреждены об ответственности за достоверность сведений, изложенных в заключении экспертизы, в соответствии с законодательством Российской Федерации, содержание которого нам известно и понятно.

Председатель
экспертной комиссии



М.Ф. Прокофьев
19.12.2016

Ответственный секретарь
экспертной комиссии:



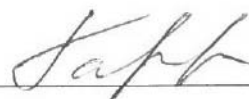
В.А. Калинин
19.12.2016

Член экспертной комиссии:



Н.Б. Глинская
19.12.2016

Ответственный секретарь экспертной комиссии



В.А. Калинин

6. Объект государственной историко-культурной экспертизы:

Проектная документация на проведение работ по сохранению объекта культурного наследия регионального значения «Особняк владельца», входящий в состав объекта культурного наследия «Комплекс построек Механического завода Р. Круга», расположенный по адресу: Санкт-Петербург, наб. р. Смоленки, д. 19-21, лит. А, разработанной ООО «АРМ «Вега» (Шифр 85/2016), в составе:

Том 1. Комплексные научные исследования. Книга 1. Историческая справка. Архитектурный обмер. Фотофиксация. Шифр 85/2016-НИ;

Том 2. Проектная документация. Книга 1. Проект замены оконных заполнений. Шифр 46/2016-АС; (Приложение №11)

7. Основание для проведения государственной историко-культурной экспертизы:

Договор с заказчиком №85-16 от 16 мая 2016 г. (Приложение №9).

8. Цель проведения государственной историко-культурной экспертизы:

Определение соответствия проектной документации на проведение работ по сохранению объекта культурного наследия регионального значения «Особняк владельца», входящий в состав объекта культурного наследия «Комплекс построек Механического завода Р. Круга», расположенный по адресу: Санкт-Петербург, наб. р. Смоленки, д. 19-21, лит. А, разработанной ООО «АРМ «Вега» (Шифр 85/2016) (Приложение №11) требованиям государственной охраны объектов культурного наследия.

9. Перечень документов, предоставленных заявителем:

- Задание КГИОП № 2-1413 от 11.04.2016г., копия (Приложение №1);
- Распоряжение КГИОП об определении предмета охраны №10-482 от 16.09.2016 г. (Приложение №2);
- Историческая справка (Приложение №5)
- Историческая иконография (Приложение №6)
- Копии кадастровых документов. (Приложение №7);
- Проектная документация: разработанная ООО «АРМ «Вега» (Шифр 85/2016), в составе: Том 1. Комплексные научные исследования. Книга 1. Историческая справка. Архитектурный обмер. Фотофиксация. Шифр 85/2016-НИ; Том 2. Проектная документация. Книга 1. Проект замены оконных заполнений. Шифр 46/2016-АС. (Приложение №11)

10. Сведения о проведенных экспертами исследованиях с указанием примененных методов, объема и характера выполненных работ и их результатов:

В рамках настоящей государственной историко-культурной экспертизы экспертами были проведены следующие исследования:

- визуальное обследование, натурная фотофиксация (Приложение №8);
- анализ представленных заказчиком материалов и документации;

– библиографические исследования на основании историко-архитектурных, архивных и библиографических исследований, натурного обследования объекта экспертизы, в ходе которых выявлены документы и материалы, относящиеся к объекту экспертизы.

Перечень документов и материалов, изученных при проведении экспертизы, а также использованной для неё специальной, технической и справочной литературы приведены в Приложении № 5.

На основании изученных архивно-библиографических материалов, проведенных натурных исследований и анализа представленной проектной документации, были сделаны выводы о возможности проведения работ по сохранению объекта культурного наследия регионального значения «Особняк владельца», входящий в состав объекта культурного наследия регионального значения «Комплекс построек Механического завода Р. Круга», расположенный по адресу: Санкт-Петербург, наб. р. Смоленки, д. 19-21, лит. А, было получено представление об объемах и составе работ по ремонту и реставрации памятника.

В процессе визуального осмотра была проведена фотофиксация современного состояния объекта, составлен альбом фотофиксации (Приложение №8), который включает общие виды объекта, а также его состояние и дефекты.

11. Сведения об обстоятельствах, повлиявших на процесс проведения и результаты экспертизы:

Обстоятельства, повлиявшие на процесс проведения и результаты экспертизы, отсутствуют.

12. Факты и сведения, выявленные и установленные в результате проведенных исследований:

Согласно Заданию КГИОП № 2-1413 от 11.04.2016 г. (Приложение №1) «Особняк владельца», входящий в состав объекта культурного наследия «Комплекс построек Механического завода Р. Круга» являлся выявленным объектом культурного наследия на основании Приказа председателя КГИОП №15 от 20.02.2001 г.

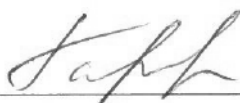
На основании Распоряжения КГИОП № 10-410 от 18.08.2016 г. (Приложение №3) объект экспертизы - «Особняк владельца», входящий в состав объекта культурного наследия регионального значения «Комплекс построек Механического завода Р. Круга», расположенный по адресу: Санкт-Петербург, наб. р. Смоленки, д. 19-21, лит. А, является объектом культурного наследия (памятников истории и культуры) народов Российской Федерации регионального значения.

Наименование и адрес объекта культурного наследия регионального значения в соответствии с Распоряжением КГИОП № 10-410 от 18.08.2016 г.: "Особняк Р. Круга", расположенный по адресу: Санкт-Петербург, набережная реки Смоленки, дом 19-21, литера А (Приложение №3).

Предмет охраны объекта культурного наследия регионального значения "Особняк Р.Круга" утвержден Распоряжением КГИОП №10-482 от 16.09.2016 г. (Приложение №2).

Границы территории объекта культурного наследия регионального значения «Особняк Р.Круга» в границах территории объекта культурного наследия регионального значения «Комплекс построек Механического завода Р. Круга», расположенный по адресу: Санкт-Петербург, наб. р. Смоленки, д. 19-21, утверждены КГИОП 18 августа 2016 г. (Приложение №4)

Ответственный секретарь экспертной комиссии



В.А. Калинин

12.1 Краткие исторические сведения (время возникновения, даты основных изменений объекта):

С момента основания Санкт-Петербурга территорию вдоль реки Смоленки занимала так называемая Чухонская слобода. В дальнейшем освоение берегов носило преимущественно хозяйственный характер, и в конце XVIII века возникли первые производства, начал складываться промышленный пояс из небольших частных предприятий.

В 1870-х годах потомственный почетный гражданин Р.Е. Круг открыл на участке №21 медно- и чугунолитейное производство, впоследствии выросшее в механический завод. Хозяин, а затем его сын - инженер-механик Л.Р. Круг - приобретали соседние участки №13 - №23, составившие впоследствии территорию завода "Вперед".

В мае 1888 г. по проекту архитектора К.Ф. Альтмана Городская Управа постановила "постройку каменного одноэтажного на нежилом подвале лицевого дома на месте, показанном на плане двора под лит. А.." по красной линии на набережной реки Смоленки.

К 1888 году участок принадлежал владельцу чугуномеднолитейного завода Потомственному Почетному Гражданину Роберту Егоровичу Кругу.

В течение 1880-х гг. и до конца 1890-х гг. по проектам архитектора К.Ф. Альтмана возводились производственные постройки медно-чугунолитейного завода.

Механический завод «Роберт Круг» Акционерного общества механических заводов 22 сентября 1920 г. был секвестирован.

В советский период в жилом доме владельцев завода находился клуб завода «Вперед», общественные организации, библиотека.

В середине 2000-х гг. здание было передано СПб. ГАОУ ВПО «Санкт-Петербургский государственный институт психологии и социальной работы» (199178, Санкт-Петербург, 6-я линия В.О., д. 55, лит. А), и начались работы по его реконструкции. В 2006 году здание полностью отремонтировано, в нем расположился Учебно-лабораторный комплекс института.

12.2 Современное состояние объекта:

Двухэтажное здание особняка расположено на территории завода, включено во фронт застройки набережной реки Смоленки и обращено на набережную лицевым фасадом.

Здание прямоугольное в плане двухэтажное с повышенным ризалитом на четыре оконные оси в центральной части южного лицевого фасада. Композиция лицевого фасада на 8 оконных осей. Решение фасада выполнено в приемах историзма. Над цокольным этажом карниз сложного профиля. Фасад второго этажа оформлен большими по размеру прямоугольными окнами, пояском подоконных филенок и лопатками в простенках, пилястрами. Межоконные простенки центрального ризалита второго этажа оформлены каннелированными пилястрами. В подоконных простенках в уровне 2-го этажа прямоугольные ниши. Окна второго этажа в профилированных наличниках.

Левое крыло акцентировано входом. Над дверью треугольный сандрик на волнатообразных кронштейнах. Венчающий профилированный карниз большого выноса. Крыша двускатная вальмовая. На скатной кровле установлено металлическое парапетное ограждение.

Стены кирпичные. Фасады здания выполнены в гладкой штукатурке и окрашены в два цвета с выделением архитектурных деталей. Цоколь облицован известняком.

Оконные проемы прямоугольного очертания. На фасадах установлены современные металлопластиковые оконные заполнения. Ранее оконные заполнения в уровне 2-го этажа были деревянными и имели рисунок расстекловки на шесть стекол. В процессе позднейшей замены оконных заполнений на металлопластиковые, были нарушены размеры откосов.

12.3 Анализ проектной документации:

Представленная на экспертизу документация по сохранению объекта культурного наследия регионального значения «Особняк владельца», входящего в состав объекта культурного наследия «Комплекс построек Механического завода Р. Круга», расположенного по адресу: Санкт-Петербург, наб. р. Смоленки, д. 19-21, лит. А, разработанной ООО «АРМ «Вега» (Шифр 85/2016) (Приложение №11) в составе 2 (два) тома научно-проектной документации:

В Томе 1. Книга 1. Комплексные научные исследования. Историческая справка. Архитектурный обмер. Фотофиксация. Представлены фотофиксационные материалы состояния памятника, историко-архивные и библиографические исследования, историческая справка, в составе тома даны графические материалы, выполнен поиск, и подробный анализ архивных материалов, изучена история строительства объекта. В обмерных чертежах представлены необходимые обмеры оконных проемов памятника.

В Томе 2. Книга 1. Проектная документация. Проект замены оконных заполнений. Архитектурные решения представлены в графических материалах на основании выполненных предварительных исследований. Выполнено подробное описание выводов и проектных решений.

Специалистами ООО «АРМ «Вега» были изучены библиографические и архивные материалы, относящиеся к памятнику, проанализировано существующее состояние памятника. В состав выполненных исследовательских работ вошло натурное обследование состояния материалов памятника. Прилагается подробная фотофиксация общего вида памятника и состояния оконных заполнений. На данный момент все оконные заполнения лицевого и бокового фасадов заменены на металлопластиковые стеклопакеты, кроме окна на лестничной клетке, выходящего на внутридворовой проезд. Исходя из визуального обследования сохранившихся рам, принято решение восстанавливать профили деревянных рам по аналогам оконных заполнений конца XIX – начала XX вв. Имеются фотографии лицевого фасада здания до замены окон на металлопластиковые, где на окнах видно наличие расстекловки на 6 стекол.

Проектом предусматриваются следующие ремонтно-реставрационные работы:

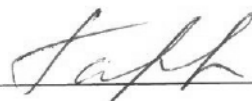
- Демонтаж поздних металлопластиковых оконных заполнений лицевого фасада по наб. р. Смоленки и оконных заполнений бокового фасада, выходящего во внутридворовой проезд.
- Установка деревянных оконных столярных заполнений согласно спецификации.

Оконные металлопластиковые блоки по южному лицевому фасаду, выходящему на набережную, и восточному боковому, выходящему во внутридворовой проезд, заменяются на деревянные рамы. Вновь устанавливаемые оконные заполнения – деревянные (дуб) рамы с сохранением расстекловки.

Оконные заполнения здания выполняются деревянными по сохранившимся историческим образцам и аналогам, соответствующим концу XIX – началу XX вв. с сохранением исторической расстекловки оконных заполнений, размеров и габаритов рам.

В процессе позднейшей замены оконных заполнений на металлопластиковые, были нарушены размеры откосов. Предусмотрено восстановление конфигурации и габаритов четвертей и глубины откосов. Во избежание затекания воды, отливы выполнить из оцинкованной стали с заводским привалом и слезником.

Ответственный секретарь экспертной комиссии



В.А. Калинин

Размеры оконных проемов, принятые на основании данных, полученных в процессе обследования объекта, должны быть уточнены в процессе производства работ на стадии рабочего проектирования. Оконные блоки выполнять по рабочему проекту после выбора фирмы-изготовителя согласно спецификации. Узлы примыкания оконных рам должны быть разработаны на стадии рабочего проектирования

Цветовое решение наружных поверхностей оконных столярных заполнений проемов перед выполнением работ необходимо согласовать с КГИОП.

13. Обоснование заключения государственной историко-культурной экспертизы:

В результате анализа архитектурно-художественного решения памятника и представленной на экспертизу документации по сохранению объекта культурного наследия регионального значения «Особняк владельца», входящий в состав объекта культурного наследия «Комплекс построек Механического завода Р. Круга», расположенный по адресу: Санкт-Петербург, наб. р. Смоленки, д. 19-21, лит. А, разработанной ООО «АРМ «Вега» (Шифр 85/2016), (Приложение №11) экспертами установлено следующее:

1) Исследования, требуемые для определения необходимого состава реставрационных работ на объекте в целях сохранения объекта культурного наследия регионального значения «Особняк владельца», входящий в состав объекта культурного наследия «Комплекс построек Механического завода Р. Круга», расположенный по адресу: Санкт-Петербург, наб. р. Смоленки, д. 19-21, лит. А, выполнены в достаточном объеме.

2) Представленные проектные по ремонту и реставрации памятника соответствуют проведенным исследованиям, выявленным в результате обследования дефектам и направлены на создание необходимых эксплуатационных характеристик и сохранение объекта в целом. Проектные решения соответствуют и общепринятым реставрационным нормам.

3) Предложенный проектной документацией комплекс мероприятий направлен на сохранение предмета охраны объекта культурного наследия регионального значения «Особняк владельца», входящий в состав объекта культурного наследия «Комплекс построек Механического завода Р. Круга» (Предмет охраны. Приложение к Распоряжению КГИОП №10-482 от 16.09.2016 г. (Приложение №2).

Решения, предусмотренные представленной документацией, разработанной ООО «АРМ «Вега» (Приложение №11), обеспечивают полное сохранение без каких-либо изменений архитектурно-художественного решения объекта культурного наследия регионального значения «Особняк владельца», входящий в состав объекта культурного наследия «Комплекс построек Механического завода Р. Круга», расположенного по адресу: Санкт-Петербург, наб. р. Смоленки, д. 19-21, лит. А. Элементы предмета охраны в части объемно-пространственного решения, конструктивной системы и декоративно-художественной отделки фасадов регионального объекта культурного наследия сохраняются без изменений.

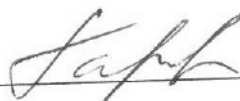
Элементами предмета охраны, затрагиваемыми проектом, являются:

- Конструктивная система: наружные капитальные стены (кирпичные)
- архитектурно-художественное решение лицевого фасада на 8 оконных осей в приемах историзма;

Лицевой фасад:

- местоположение, габариты, конфигурация оконных проемов;
- оконные заполнения в уровне 2-го этажа – материал (дерево), цвет, рисунок расстекловки (на шесть стекол);

Ответственный секретарь экспертной комиссии



В.А. Калинин

Восточный дворовый фасад:

- оконные проемы – местоположение, габариты и конфигурация;
- оконные заполнения – цвет, рисунок заполнения;

Для всех элементов, составляющих предмет охраны, выполняются реставрационные работы, позволяющие сохранить все предметы охраны без изменений и с обеспечением условий для эксплуатации объекта в современных условиях.

На основании проведенных исследований и Распоряжения о предмете охраны ясно, что оконные заполнения в уровне 2-го этажа были выполнены в дереве, имея при этом рисунок расстекловки на 6 стекол, характерный для того времени (конца XIX – начала XX вв.). В последствии оконные заполнения были заменены на металлопластиковые. В процессе позднейшей замены оконных заполнений на металлопластиковые, были нарушены размеры откосов. Представленный проект, основанный на историко-культурных изысканиях, направлен на восстановление утраченного облика деревянных оконных заполнений памятника. Конфигурация деревянных оконных заполнений, предложенная в проекте, основывается на имеющихся на объекте аналогах, а так же иконографических материалах..

Выполняемые работы в соответствии со ст. 44 Федерального закона от 22.06.2002 №73-ФЗ относятся к работам по приспособлению объекта культурного наследия для современного использования.

Таким образом, представленная документация соответствует Заданию КГИОП № 2-1413 от 11.04.2016г. (Приложение №1), не противоречит действующему законодательству в области охраны объектов культурного наследия и не нарушает (сохраняет без изменений) предмет охраны объекта культурного наследия регионального значения «Особняк владельца», входящий в состав объекта культурного наследия «Комплекс построек Механического завода Р. Круга» (Приложение №2) и направлена на создание необходимых эксплуатационных характеристик объекта.



14. Выводы экспертизы:


Проектная документация на проведение работ по сохранению объекта культурного наследия регионального значения «Особняк владельца», входящий в состав объекта культурного наследия «Комплекс построек Механического завода Р. Круга», расположенный по адресу: Санкт-Петербург, наб. р. Смоленки, д. 19-21, лит. А, разработанной ООО «АРМ «Вега» (Шифр 85/2016), в составе: Том 1. Комплексные научные исследования. Книга 1. Историческая справка. Архитектурный обмер. Фотофиксация. Шифр 85/2016-НИ; Том 2. Проектная документация. Книга 1. Проект замены оконных заполнений. Шифр 46/2016-АС. (Приложение №11)

соответствует требованиям государственной охраны объектов культурного наследия (положительное заключение).


Дата оформления заключения экспертизы: 19.12.2016 г.

Подписи экспертов:

Председатель экспертной комиссии


(подпись эксперта) (Прокофьев М.Ф.)
(расшифровка подписи)

Секретарь экспертной комиссии


(подпись эксперта) (Калинин В.А.)
(расшифровка подписи)

Член экспертной комиссии


(подпись эксперта) (Глинская Н.Б.)
(расшифровка подписи)

15. Перечень приложений к заключению экспертизы:

Приложение №1. Задание КГИОП № 2-1413 от 11.04.2016г.

Приложение №2. Распоряжение КГИОП об определении предмета охраны №10-482 от 16.09.2016 г.

Приложение №3. Распоряжение КГИОП от 18 августа 2016 года N 10-410 О включении.

Приложение №4. План границ территории объекта культурного наследия.

Приложение №5. Историческая справка. Список использованной литературы и архивных источников.

Приложение №6. Историческая иконография.

Приложение №7. Копии кадастровых документов.

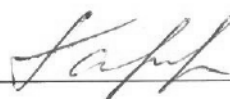
Приложение №8. Материалы фотофиксации.

Приложение №9. Копия договора на выполнение государственной историко-культурной экспертизы.

Приложение №10. Копии договоров с экспертами. Протоколы заседаний экспертной комиссии.

Приложение №11. Материалы проекта.

Ответственный секретарь экспертной комиссии



В.А. Калинин

Приложение № 2

к Акту по результатам государственной историко-культурной экспертизы проектной документации на проведение работ по сохранению объекта культурного наследия регионального значения «Особняк владельца», входящий в состав объекта культурного наследия «Комплекс построек Механического завода Р. Круга», расположенный по адресу: Санкт-Петербург, наб. р. Смоленки, д. 19-21, лит. А, разработанной ООО «АРМ «Вега» (Шифр 85/2016)



ПРАВИТЕЛЬСТВО САНКТ-ПЕТЕРБУРГА
КОМИТЕТ ПО ГОСУДАРСТВЕННОМУ КОНТРОЛЮ, ИСПОЛЬЗОВАНИЮ
И ОХРАНЕ ПАМЯТНИКОВ ИСТОРИИ И КУЛЬТУРЫ
РАСПОРЯЖЕНИЕ

окуд

16.09.2016№ 10-482

**Об утверждении предмета охраны
объекта культурного наследия регионального значения
«Особняк Р.Круга»**

1. Утвердить предмет охраны объекта культурного наследия регионального значения «Особняк Р.Круга», расположенного по адресу: Санкт-Петербург, набережная реки Смоленки, дом 19-21, литера А, согласно приложению к настоящему распоряжению.
2. Начальнику отдела государственного учета объектов культурного наследия обеспечить размещение настоящего распоряжения в электронной форме в локальной компьютерной сети КГИОП.
3. Контроль за выполнением распоряжения возложить на заместителя председателя КГИОП – начальника управления государственного учета объектов культурного наследия.





Заместитель председателя КГИОП -
начальник управления государственного учета
объектов культурного наследия

Г.Р. Аганова

Приложение к распоряжению
от 16.09.16 № 10-482

Предмет охраны
объекта культурного наследия регионального значения
«Особняк Р.Крута»
Санкт-Петербург, набережная реки Смоленки, дом 19-21, литера А

№ пп	Видовая принадлежность предмета охраны	Предмет охраны	Фотофиксация
1	2	3	4
1	Объемно-пространственное решение:	<p>габариты и конфигурация прямоугольного в плане двух - трехэтажного здания с повышенным ризалитом (на четыре оконные оси в центральной части южного фасада;</p> <p>два ризалита со стороны дворового (северного) фасада;</p> <p>габариты и конфигурация скатной крыши; существующая отметка конька крыши;</p> <p>материал покрытия (кровельное железо); дымовые (вентиляционные) трубы – местоположение, габариты, конфигурация.</p>	 
2	Конструктивная система здания:	<p>исторические конструкции:</p> <p>наружные и внутренние капитальные стены (кирпичные);</p> <p>исторические отметки плоских междуэтажных перекрытий;</p> <p>парадная лестница Л-1 (пом. 1-Н (1)), средистенная, ступени лещадной плиты с валиком;</p> <p>поручень – деревянный профилированный пристенный;</p>	

		<p>служебная лестница Л-2 (пом. 1-Н (10) – трехмаршевая, марши по косякам, ступени с валиком и межэтажные площадки лещадной плиты;</p> <p>ограждение маршей –литое, черного металла, рисунок (вертикальные стержни круглого сечения);</p> <p>поручни – деревянные, профилированные.</p>	
3	Объемно-планировочное решение:	историческое объемно-планировочное решение в габаритах капитальных стен.	
4	Архитектурно-художественное решение фасадов:	<p>архитектурно-художественное решение лицевого фасада на 8 оконных осей в приемах историзма;</p> <p>каннелированные пилястры в межоконных простенках повышенного ризалита;</p> <p>две угловые пилястры центрального повышенного ризалита;</p> <p>местоположение, габариты, конфигурация оконных проемов;</p> <p>оконные заполнения в уровне 2-го этажа– материал (дерево), цвет, рисунок расстекловки (на шесть стекол);</p> <p>прямоугольные ниши в подоконных простенках (в уровне 2-го этажа);</p>	  

		<p>дверной проем – местоположение, габариты, конфигурация;</p> <p>дверное заполнение – материал (дерево) *исторические створки утрачены;</p> <p>треугольный сандрик на волнотобразных кронштейнах над дверным проемом;</p> <p>профилированный межэтажный карниз в уровне между цокольным и 2-м этажами;</p> <p>венчающий профилированный карниз большого выноса;</p> <p>материал и характер отделки фасада – гладкое штукатурное покрытие, окрашенное в два цвета с выделением архитектурных деталей;</p> <p>материал и характер отделки цоколя – известняк;</p> <p>северный дворовый фасад:</p> <p>два межэтажных профилированных карниза – в уровне между цокольным и 2-м этажами, между 2-м и 3-м этажами;</p> <p>оконные проемы – местоположение, габариты и конфигурация;</p> <p>оконные заполнения – цвет, рисунок заполнения;</p> <p>фронтон в завершении фасада;</p> <p>материал и характер отделки фасада – гладкое штукатурное</p>	    
--	--	--	---

		<p>покрытие, окрашенное в два цвета с выделением архитектурных деталей;</p> <p>материал и характер отделки цоколя – известняк;</p> <p>западный и восточный дворовые фасады:</p> <p>оконные проемы – местоположение, габариты и конфигурация;</p> <p>оконные заполнения – цвет, рисунок заполнения;</p> <p>профилированный карниз в завершении фасада;</p> <p>материал и характер отделки фасада – гладкое штукатурное покрытие, окрашенное в два цвета с выделением архитектурных деталей;</p> <p>материал и характер отделки цоколя – известняк;</p>	
5	<p>Декоративно-художественная отделка и предметы декоративно-прикладного искусства:</p>	<p>парадная лестница Л-1:</p> <p>покрытие пола на межэтажных площадках метлахской плиткой с верхним слоем – цвет (полихромный), рисунок (восьмилепестковые розетки вписанные в восьмиугольники, бордюры растительного характера);</p> <p>две рустованные лопатки, фланкирующие проем, ведущий на лестницу;</p> <p>в нижнем ярусе стен линейный руст;</p> <p>сложнопрофилированный карниз;</p> <p>в верхнем ярусе стен: каннелированные пилястры чередующиеся с прямоугольными панно в профилированных рамах с патерами по углам;</p>	 

		<p>в завершении стен вертикальная порезка; сложнопрофилированный карниз с порезкой в виде иоников;</p> <p>по периметру потолка штукатурные профилированные тяги;</p> <p>в центре потолка лепная (четырёхосевая) розетка растительного характера;</p> <p>оформление проема (в завершении лестничного марша) прямоугольными филенками;</p> <p>парадный зал пом. 1-Н (29): оформление стен: чередующиеся разноформатные филенки;</p> <p>в завершении стен сложнопрофилированный карниз на модульонах;</p>	   
--	--	--	--

		<p>лепной плафон: по периметру потолка профилированные штукатурные тяги со скругленными сторонами; композиции с мотивами растительного орнамента в угловых резервах;</p> <p>в центре плафона овальная розетка растительного характера;</p> <p>дверные заполнения (три) – материал (дерево), конструкция (двустворчатые), две глухие створки оформлены на три разноформатные филенки; неподвижная глухая фрамуга на две филенки; профилированные фигурные наличники; в завершении лучковый сандрик;</p> <p>оконная фурнитура: шпингалеты стержневые поворотные, материал (латунь), (8 штук);</p> <p>камин средиственный с надкаминным зеркалом, светлого мрамора с резным декором: фриз со стилизованными триглифами, гуттами и ложчатым орнаментом; каминная полка с профилированным краем на стилизованных кронштейнах в виде звериных лап;</p> <p>надкаминное зеркало в деревянной раме, завершено лучковым сандриком;</p>	   
--	--	--	--

		<p>топка обшита чугуном, топочное отверстие в форме подковы с профилированным краем, материал (латунь);</p> <p>печь – (в пом. 1-Н (22)), облицованная изразцами темно-коричневого цвета; средистенная, двухъярусная на плинте, с профилированной выносной полкой, в завершении профилированный карниз, фриз в центре картуш; в завершении раскрепованный карниз с лучковым завершением;</p> <p>рисунок рельефов на изразцах в виде многолепестковой розетки вписанной в квадрат, боковые резервы заполнены рельефом растительного характера; в нижнем ярусе два изразца фланкирующих топочное отверстие с изображением мужских фигур в исторических костюмах (немецкий ренессанс);</p> <p>дверца топочного отверстия материал – (никелированная латунь), ручка типа «баранчик»;</p> <p>вьюшка - материал дверцы (никелированная латунь);</p>	    
--	--	--	--

		<p>дверное заполнение входного тамбура: материал (дерево), двустворчатое, глухие филенки в нижней части, верхние остеклены; между филенками патеры; неподвижная фрамуга оформлена в нижней части алмазными гранями, остеклена; наличники декорированы патерами;</p> <p>откосы материал (дерево), рисунок (разноформатные филенки, обшивка вагонкой).</p>	
--	--	--	---

Приложение № 3

к Акту по результатам государственной историко-культурной экспертизы проектной документации на проведение работ по сохранению объекта культурного наследия регионального значения «Особняк владельца», входящий в состав объекта культурного наследия «Комплекс построек Механического завода Р. Круга», расположенный по адресу: Санкт-Петербург, наб. р. Смоленки, д. 19-21, лит. А, разработанной ООО «АРМ «Вега» (Шифр 85/2016)

**Правительство Санкт-Петербурга
КОМИТЕТ ПО ГОСУДАРСТВЕННОМУ КОНТРОЛЮ,
ИСПОЛЬЗОВАНИЮ И ОХРАНЕ ПАМЯТНИКОВ ИСТОРИИ И
КУЛЬТУРЫ**

РАСПОРЯЖЕНИЕ

от 18 августа 2016 года N 10-410

О включении выявленного объекта культурного наследия в единый государственный реестр объектов культурного наследия (памятников истории и культуры) народов Российской Федерации в качестве объекта культурного наследия регионального значения "Особняк Р.Круга", об утверждении границ и режима использования территории объекта культурного наследия

В соответствии с подпунктом 12 статьи 9.2, статьей 18 Федерального закона от 25.06.2002 N 73-ФЗ "Об объектах культурного наследия (памятниках истории и культуры) народов Российской Федерации", пунктом 3.58-1 Положения о Комитете по государственному контролю, использованию и охране памятников истории и культуры, утвержденного постановлением Правительства Санкт-Петербурга от 28.04.2004 N 651, на основании акта, составленного по результатам государственной историко-культурной экспертизы (рег. КГИОП от 27.06.2016 N 3-4717), с учетом решения рабочей группы Совета по сохранению культурного наследия при Правительстве Санкт-Петербурга от 28.07.2016:

1. Включить в единый государственный реестр объектов культурного наследия (памятников истории и культуры) народов Российской Федерации (далее - реестр) в качестве объекта культурного наследия регионального значения памятник "Особняк Р.Круга", 1888 г., архитектор К.Ф.Альтман, расположенный по адресу: Санкт-Петербург, набережная реки Смоленки, дом 19-21, литера А.

2. Исключить из Списка вновь выявленных объектов, представляющих историческую, научную, художественную или иную культурную ценность, утвержденного приказом КГИОП от 20.02.2001 N 15, объект "Комплекс построек механического завода Р.Круга", расположенный по адресу: Санкт-Петербург, Смоленки р. наб., 19-21, числящийся под номером 602 в указанном списке.

3. Утвердить:

3.1. Границы территории объекта культурного наследия регионального значения "Особняк Р.Круга", расположенный по адресу: Санкт-Петербург, набережная реки Смоленки, дом 19-21, литера А, согласно приложению N 1 к распоряжению.

3.2. Режим использования территории объекта культурного наследия регионального значения "Особняк Р.Круга", расположенный по адресу: Санкт-Петербург, набережная реки Смоленки, дом 19-21, литера А, согласно приложению N 2 к распоряжению.

4. Заместителю председателя КГИОП - начальнику Управления государственного учета объектов культурного наследия обеспечить:

4.1. Направление в Министерство культуры Российской Федерации заявления о регистрации в реестре объекта культурного наследия регионального значения "Особняк Р.Круга" в срок, не превышающий двух месяцев со дня издания распоряжения.

4.2. Направление в Управление Федеральной службы государственной регистрации, кадастра и картографии по Санкт-Петербургу, Комитет по градостроительству и архитектуре копий настоящего распоряжения в срок, не превышающий пяти рабочих дней со дня издания настоящего распоряжения.

4.3. Уведомление лиц, являющихся собственниками или иными законными владельцами объектов, указанных в пункте 1 распоряжения, о включении объектов культурного наследия в реестр в срок, не превышающий трех рабочих дней со дня издания распоряжения.

4.4. Размещение распоряжения в электронной форме в локальной компьютерной сети КГИОП и его официальное опубликование.

4.5. Внесение соответствующих изменений в "Геоинформационную базу данных по объектам культурного наследия, границам и режимам зон охраны на территории Санкт-Петербурга".

5. Контроль за выполнением настоящего распоряжения возложить на заместителя председателя КГИОП - начальника Управления государственного учета объектов культурного наследия.

Председатель КГИОП
С.В.Макаров

Внесен в Реестр
нормативных правовых актов
Санкт-Петербурга
23 августа 2016 года
Регистрационный N 20686

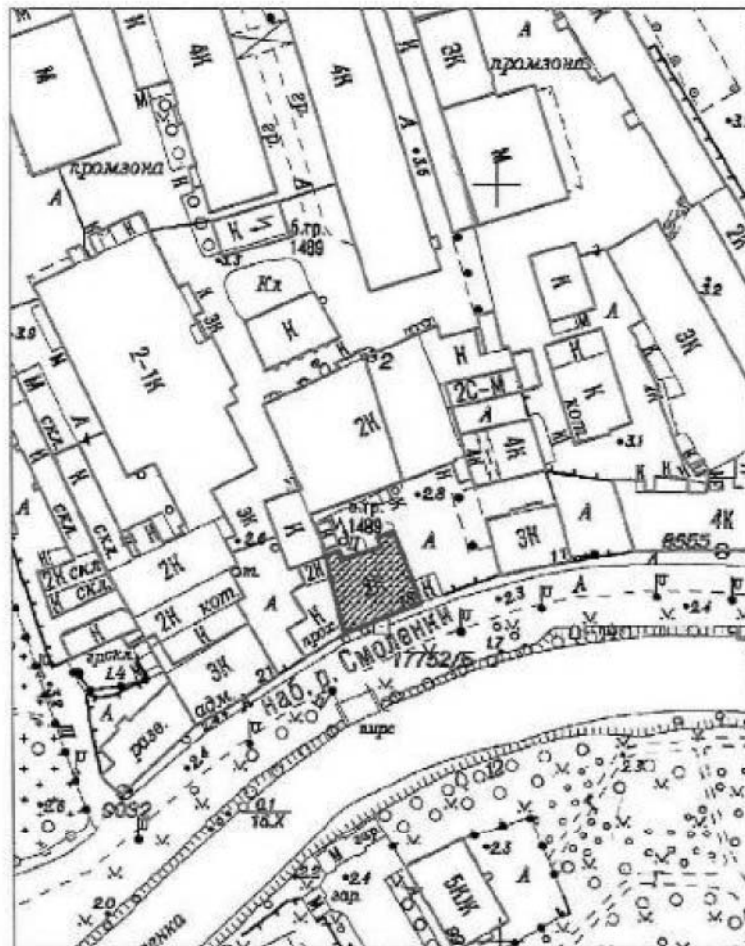
Приложение №4

к Акту по результатам государственной историко-культурной экспертизы проектной документации на проведение работ по сохранению объекта культурного наследия регионального значения «Особняк владельца», входящий в состав объекта культурного наследия «Комплекс построек Механического завода Р. Круга», расположенный по адресу: Санкт-Петербург, наб. р. Смоленки, д. 19-21, лит. А, разработанной ООО «АРМ «Вега» (Шифр 85/2016)

Границы территории объекта культурного наследия регионального значения "Особняк Р.Круга" (далее - объект культурного наследия), расположенного по адресу: Санкт-Петербург, набережная реки Смоленки, дом 19-21, литера А

Приложение N 1
к распоряжению КГИОП
от 18 августа 2016 года N 10-410

1. Схема границ территории объекта культурного наследия:



Масштаб 1:2000



Условные обозначения:

Граница территории объекта культурного наследия

Объект культурного наследия

Приложение № 5

к Акту по результатам государственной историко-культурной экспертизы проектной документации на проведение работ по сохранению объекта культурного наследия регионального значения «Особняк владельца», входящий в состав объекта культурного наследия «Комплекс построек Механического завода Р. Круга», расположенный по адресу: Санкт-Петербург, наб. р. Смоленки, д. 19-21, лит. А, разработанной ООО «АРМ «Вега» (Шифр 85/2016)

Историческая справка.

1. Общие сведения

Объект исторической справки — производственные, складские, служебные, жилые корпуса, расположенные в промышленно-жилой зоне Санкт-Петербурга, ограниченной с юго-востока набережной реки Смоленки, с юго-запада Смоленским лютеранским кладбищем, с северо-запада и северо-востока соседними производственно-жилыми участками.

Адрес по данным КЗРиЗ — Санкт-Петербург, Василеостровский район, наб. реки Смоленки, д.19-21, литеры А, Д, П.

Система охраны — исследуемый комплекс является выявленным объектом культурного наследия «Комплекс построек Механического завода Р.Круга» на основании приказа Комитета по государственному контролю, использованию и охране памятников истории и культуры Санкт-Петербурга от 20.02.2001. № 15. В состав комплекса включены следующие постройки:

- 1.1. Особняк владельца (Санкт-Петербург, наб. реки Смоленки, д. 19-21, литера А);
- 1.2. Два производственных корпуса(Санкт-Петербург, наб. реки Смоленки, д. 19-21, литеры Д, П);

2. Исторические сведения об этапах формирования местности, сети улиц и участков завода.

Исследуемый участок находится на правом берегу реки Смоленки, отделяющей Васильевский остров от острова Декабристов. Освоение указанных островов началось за несколько столетий до возникновения Санкт-Петербурга.¹ Согласно «Переписной окладной книге по Новгороду Вотской пятины» 1500 года, на «Васильевском острове» жили рыбаки, имелись пашни. К тому времени относится и первая фиксация названия острова. Существуют научные гипотезы, объясняющие название от имени нескольких новгородских посадников: Василия Селезня, Василия Казимира и Василия Ананьина. Есть версия и о происхождении названия от имени одного из первопоселенцев острова, некоего рыбака Василия².

В XVII веке, при шведском владычестве, остров имел также название Даммархольм — Прудовый остров. Вероятно, имелись в виду пруды, образованные на притоках Смоленки. Сам же остров принадлежал в то время шведскому военачальнику

¹ Сауло Кенсу. Петербург до Петербурга. История устья Невы до основания города Петра. СПб.; Хельсинки, 1999. С. 34.

² Г.Ю. Никитенко, В.Д. Соболев. Василеостровский район. Энциклопедия улиц Санкт-Петербурга. СПб. 2002.С. 9.

Делагарди, мыза которого располагалась на Стрелке. Селения существовали вдоль Малой Невы, близ истока Смоленки и на правом берегу Смоленки.

Существовало и финское название острова: Хирвисаари — Лосиный остров. В преобразованной форме оно встречается в документах как наименование селения Гирвизария, где до 1712 года жили лоцманы³.

Вскоре после основания Петербурга остров вновь стали называть Васильевским. Это было подкреплено объектом на Стрелке Острова: артиллерийской батареей Василия Корчмина. По словам историка А. Богданова, Петр I посылал приказания с лаконичной надписью «Василию на остров»⁴.

С 1704 по 1714 год островом владел генерал-губернатор Санкт-Петербурга князь А.Д. Меншиков, отсюда наименование Княжеский или Меншиков. А позднее, с 1727 по 1730 год, существовало официальное название — Преображенский остров. По административному делению С.-Петербурга 1737 года территории Васильевского и соседнего острова Голодая вошли в полицейскую Васильевскую часть⁵.

В 1720-1730-х годах усиленно застраивалась стрелка Васильевского острова, где появились здания Двенадцати коллегий, Гостиный двор, Кунсткамера. Сюда были переведены правительственные учреждения, Академия наук, морской торговый порт. В связи с застройкой улиц начинало быстро расти население острова. Для него построили православную церковь Святого Андрея Первозванного, в середине XVIII века — Благовещенскую⁶.

Население острова в первой трети XVIII века составляли дворяне и купцы, которым по царским указам надлежало здесь вести строительство. Одной из первых появилась «улица механиков, художников и архитекторов», прибывших из Франции специалистов и мастеровых людей, известная как Французская слобода. Иностранцы купцы, обосновавшиеся при морском порте и портовой бирже, и ремесленники, в основном немцы, составляли лютеранскую общину. Община имела и свою кирху, для которой в конце XVIII века возвели каменное здание в начале Большого проспекта — церковь Святой Екатерины⁷.

Отделенный от Васильевского Черной речкой (Смоленкой), низменный и болотистый остров Голодай, имел постоянное население. Домики так называемой Чухонской слободы тянулись по берегу Смоленки от ее истока. Планировочные работы первой трети XVIII века не коснулись Голодая. Лишь во второй половине XVIII века здесь было проложено два переуллка: нынешние улица Уральская и переулок Декабристов. На острове появились бойни, склады, казармы и тюрьма. Во второй половине XVIII века на берегах Смоленки уже существовали православное, лютеранское и армянское кладбища⁸.

О происхождении названия острова существует несколько версий. Одна из них возводит его к шведскому слову «халауа», что значит ива. В ряде трудов указывается, что название «Голодай» возникло в связи с неточным произношением фамилии английского врача Томаса Голлидэя, который владел участком земли на острове в XVIII веке. В других

³ Сауло Кепсу. Петербург до Петербурга. История устья Невы до основания города Петра. СПб.; Хельсинки, 1999. С. 34-37.

⁴ Г.Ю. Никитенко, В.Д. Соболев. Василеостровский район. Энциклопедия улиц Санкт-Петербурга. СПб. 2002. С. 10.

⁵ Там же.

⁶ Там же. С. 12.

⁷ Там же. С. 13.

⁸ Там же. С. 13.14.

имя врача указывается иным — Метьюз Галлидэй. Звуковое изменение (Голодай вместо Голлидэй или Голодаев остров) явилось в результате народной этимологии — переосмысления малоизвестного слова и замены его более понятным. Существующее ныне название (остров Декабристов) дано в 1920-х годах, так как предполагалось, что здесь погребены тела казненных руководителей декабрьского восстания⁹.

Река Смоленка вытекает из Малой Невы и впадает в Финский залив. Проезд по берегу реки — набережная — имеется далеко не везде. По правому берегу набережная идет от Уральской улицы до Смоленского моста¹⁰. Река в середине XVIII века была известна как Маякуша, Черная и Глухая речка. Два последних названия существовали и в первой половине XIX столетия. Дольше сохранялось — Черная, пока в 1864 году ее в целях устранения одноименности с другими Черными речками не переименовали в Смоленскую речку — по Смоленскому кладбищу. Позднее закрепились форма Смоленка¹¹.

Река имеет извилистое русло. В прошлом существовало и несколько притоков. Самый крупный из них брал начало там, где сейчас дома северной, нечетной стороны Среднего проспекта между 13-й и 16-й линиями и впадал в Смоленку между 9-й и 10-й линиями. Приток постепенно засыпали, но остатки его сохранялись в виде крупных прудов еще в первой четверти XIX века¹².

Урегулирование берегов проводилось в течение всего XIX века. Смоленка более ста лет служила водной грузовой магистралью. На ее берега выгружались доставленные по воде строительные материалы — камень, бревна, кирпич, песок. До настоящего времени сохранились пирсы завода имени М.И. Калинина, фабрики «Рот-фронт» и завода «Вперед» (бывшего Механического завода «Роберт Круг») ¹³.

Поселения на берегах Смоленки существовали еще до основания Петербурга — у ее истока и на излучине правого берега — Чухонская деревня. Именно в Чухонской слободе, как она была обозначена на плане Санкт-Петербурга Шуберта 1828 г. и на плане Санкт-Петербурга 1860 г. (Илл. 1, 2) располагалась исследуемая территория. Дальнейшее освоение берегов носило преимущественно хозяйственный и промышленный характер: сюда входили обширные угодья князя А.Д. Меншикова, принадлежавшие затем Кадетскому корпусу, была отведена земля для огорода Академии художеств. В конце XVIII века возникли первые производства. Во второй трети следующего столетия на обоих берегах Смоленки начал складываться промышленный пояс из небольших частных предприятий. Вместо многих из них к началу первой мировой войны образовались крупные заводы¹⁴.

В соответствии с архивными документами к 1868 г. на исследуемой территории существовал участок в Васильевской части, 4-го квартала, двор под № 554, принадлежавший отставному таможенному досмотрщику Михаилу Федорову¹⁵. На плане участка неправильного очертания по набережной Черной речки (Смоленки) обозначен деревянный дом на подвале. В глубине участка — конюшни и сараи, далее —

⁹ Там же. С. 14. Топонимическая энциклопедия Санкт-Петербурга. СПб. 2002. С. 108.

¹⁰ Г.Ю. Никитенко, В.Д. Соболев. Василеостровский район. Энциклопедия улиц Санкт-Петербурга. СПб. 2002. С. 389.

¹¹ Там же. С. 390.

¹² Там же.

¹³ Там же. С. 390. Топонимическая энциклопедия Санкт-Петербурга. СПб. 2002. С. 342.

¹⁴ Г.Ю. Никитенко, В.Д. Соболев. Василеостровский район. Энциклопедия улиц Санкт-Петербурга. СПб. 2002. С. 391, 392.

¹⁵ ЦГИА СПб. Ф. 513. Оп. 102. Д. 2353. Л. 1-2.

сад и огород. В 1868 г. указанный участок в Васильевской части, 2-го участка под № 17 числился уже за женой коллежского советника Анны Семеновны Федоровой¹⁶. На плане двора в глубине участка — сад, огород, помойная яма, службы. Лицевой дом не был обозначен на территории участка.

Согласно архивным материалам в 1874 г. двором в Васильевской части, 2-го участка под № 19 владел архитектор Александр Константинович Бруни¹⁷. На плане двора прямоугольного очертания по набережной Смоленской речки (Смоленки) обозначен лицевой дом и службы в глубине двора. К 1875 г. лицевой двухэтажный дом был расширен. В глубине двора обозначены ледник и помойная яма¹⁸.

Согласно архивным материалам в 1876 г. участок под № 19 был приобретен на имя жены потомственного почетного гражданина, купца 1-й гильдии, Эммы Круг. Постройки на участке со времени прежнего владельца оставались неизменными¹⁹. К 1878 г. к владению Эммы Круг был присоединен участок № 17 неправильного очертания с садом и огородом в глубине. Городская Управа в 1878 г. рассмотрела представленные чертежи и утвердила постройку двухэтажного деревянного лицевого конторского дома по набережной Смоленки и ледника в глубине двора перед садом. Чертежи подписаны архитектором Н.Ф. фон Брюлло (Брюлловым)²⁰. (Илл. 3, 4).

Николай Федорович Брюллов (1826-1885) — академик, профессор архитектуры. Преподаватель Академии художеств. Архитектор 3-й СПб. дистанции и полицейских зданий. Городской архитектор, член ряда комиссий Городской думы²¹.

«Роберт Круг» — промышленная фирма. Основана 4 апреля 1876 Робертом Егоровичем Кругом (?-1895) в виде предприятия с медно- и чугунолитейным производством на набережной реки Смоленки, 19-21. После его смерти сын, инженер-механик Людвиг Робертович Круг, в 1895 году преобразовал дело в торговый дом, увеличив производство продукции до 200 тыс. руб. в год (при 100 рабочих). В 1912 году братья Людвиг Робертович и Генрих Робертович Круг, совместно с компаньоном Г.Э. Лерхе, учредили акционерное общество механического завода «Роберт Круг» с капиталом 400. тыс. руб. (800 акций по 500 руб.)²².

В соответствии с архивными материалами на участке под № 17-19, принадлежавшем жене потомственного почетного гражданина, купца 1-й гильдии, Эмме Круг, в течение 1880-х гг. и до конца 1890-х гг. по проектам архитектора К.Ф. Альтмана возводились производственные постройки медно-чугунолитейного завода: кузница, машинное отделение, чугуномеднолитейная мастерская, кочегарка, котельное отделение, сараи и т.д.²³. (Илл. 11).

Архитектор Альтман Карл Федорович (1840?-после 1916). Служил в Санкт-Петербургском губернаторстве и губернском правлении. Архитектор отделения для малолетних Николаевского сиротского института²⁴. Кроме производственных построек и

¹⁶ Там же. Л. 3-5.

¹⁷ Там же. Л. 11-13.

¹⁸ Там же. Л. 14-16

¹⁹ Там же. Л. 17-18.

²⁰ Там же. Л. 26-30.

²¹ Архитекторы-строители Санкт-Петербурга середины XIX–начала XX вв. Справочник / Под ред. Б. М. Кирикова. СПб., 1996. С. 61.

²² М.Н. Барышников. Деловой мир Петербурга. Исторический справочник. СПб. 200. С. 243.

²³ ЦГИА СПб. Ф. 513. Оп. 102. Д. 2353. Л. 39об-50, 55, 71-73.

²⁴ Архитекторы-строители Санкт-Петербурга середины XIX–начала XX вв. Справочник / Под ред. Б. М. Кирикова. СПб., 1996. С. 17.

дома владельца завода Роберта Круга, построил жилой дом на левом берегу реки Смоленки № 22/99 для владельцев завода Роберта Круга²⁵.

В соответствии с архивными материалами к 1888 г. к территории участка под № 17-19 был присоединен соседний участок № 15 по набережной Черной речки (Смоленки)²⁶. Данный участок принадлежал самому владельцу завода Потомственному Почетному Гражданину Роберту Егоровичу Кругу и находился в Васильевской части 2 участка по набережной Черной речки под № 15. На чертеже плана архивного дела карандашом зачеркнут № 15 и исправлен на 23. На том же плане зачеркнуто название Черной речки и исправлено на Смоленку (Илл. 7).

В 1888 г. по красной линии на набережной реки Смоленки, на приобретенном Р.Е. Кругом участке по проекту архитектора К. Ф. Альтмана был построен каменный жилой дом²⁷. (Илл. 6-10).

С 1897 г. владельцами участка под № 17-19 по набережной реки Смоленки стали наследники потомственного почетного гражданина Роберта Круга инженер-механик Людвиг Робертович Круг и коллежский асессор Генрих Робертович Круг²⁸.

К концу 1890-х гг., по всей видимости, произошло упорядочивание нумерации участков по набережной реки Смоленки. С этого времени частновладельческая территория наследников Роберта Круга на планах Городской Управы нумеровалась от № 15 до № 23. Последним был прикуплен с северо-востока участок № 13, но и он вошел в нумерацию 15-23. (Илл.11, 12, 14).

К 1905 г. местность на острове Голодай по правому берегу реки Смоленки, в которой находился механический завод «Роберт Круг», по-прежнему на картах Санкт-Петербурга была обозначена как Чухонская слобода. (Илл. 13).

В 1905 г. на участке, принадлежащем инженер-механику Людвигу Робертовичу и коллежскому асессору (ассессор по-русски — помощник, заседатель; в XIX столетии писали "ассесор", орфография изменилась в XX столетии) Генриху Робертовичу Круг, и находящемуся в Васильевской части, 2-го участка № 15, 17, 19, 21, 23, была построена каменная двухэтажная механическая мастерская с возведением заводской дымовой трубы²⁹.

Согласно архивным материалам Первого Российского Страхового общества к ноябрю 1911 г. по описи строений, принадлежащих Механическому заводу под фирмой «Роберт Круг» и состоящих в Васильевской части 2-го участка по Набережной реки Смоленки на острове Голодай под № 15, 17, 19, 21, 23, находились следующие постройки³⁰ (Илл. 15-17):

- А. Механическая мастерская;
- Б. Машинное отделение;
- В. Медно-котельная;
- Г. Чугунно-медно-литейная мастерская;
- Д. Кузница и мастерская;
- Е. Кочегарка;

²⁵ Г.Ю. Никитенко, В.Д. Соболев. Василеостровский район. Энциклопедия улиц Санкт-Петербурга. СПб. 2002. С. 296.

²⁶ ЦГИА СПб. Ф. 513. Оп. 102. Д. 2353. Л. 115.

²⁷ Там же. Л. 115об.-121.

²⁸ ЦГИА СПб. Ф. 513. Оп. 102. Д. 2353. Л. 67-70.

²⁹ Там же. Л. 89об.- 96.

³⁰ ЦГИА СПб. Ф. 1358. Оп. 2. Д. 67. Л. 11, 15об., 17.

- Ж. Железо-котельное отделение;
- З. Сборная и склад моделей;
- И. Котельное отделение;
- К. Склады;
- Л. Жилое помещение;
- М. Контора;
- Н. Контора;
- О. Жилой дом;
- П. Ледник;
- Р. Сарай;
- С. Беседка;
- Т. Курятник

В соответствии с архивными материалами Санкт-Петербургской Городской Управы в августе 1913 г. был одобрен к постройке проект каменной одноэтажной мастерской, показанной на плане двора Механического завода «Роберт Круг» по адресу: наб. реки Смоленки № 15/23, под литерой *А*, каменного навеса под литерой *Б* и одноэтажного деревянного сарая под литерой *В*³¹. Чертежи подписаны архитектором К.Ф. Альтманом.

В феврале 1914 г. был утвержден проект одноэтажной пристройки к существующим мастерским в глубине двора³².

В соответствии с архивными материалами Санкт-Петербургской Городской Управы в апреле 1914 г. было получено разрешение "произвести постройку каменного одноэтажного заводского корпуса, показанного на плане двора (*наб. реки Смоленки № 21*) под лит. *А*"³³. Чертежи подписаны архитектором А.А. Грубе.

Артур Александрович Грубе (1874-1942), архитектор, выпускник Академии художеств, в период революции — директор курсов военно-строительных техников, руководитель инженерно-строительных дружин. С 1924 г. преподаватель Академии художеств³⁴.

Механический завод «Роберт Круг» Акционерного общества механических заводов постановлением ПСНХ от 22 сентября 1920 г. был секвестирован. В октябре 1921 г. назван Механический завод № 1 Строительства Петроградской государственной районной электрической станции «Уткина заводь» и подчинен Петроградскому районному Управлению заводов тяжелой индустрии («Петротяж»)³⁵. С 1922 г. Механический завод «Вперед» Севзаппромбюро, с 4 февраля 1922 г. Государственный завод теплообменных аппаратов; с октября 1923 г. завод «Вперед» Всероссийского судостроительного треста («Судотрест»); с 1924 г. Государственный механический завод «Вперед»; с 1927 г. Ленинградского республиканского государственного треста кожевенной промышленности («Ленинградкожтрест»); с 1930 г. Ленинградского областного треста среднего и точного машиностроения («Средточмаш»); с 14 января 1932 г. Государственный машиностроительный завод «Вперед» Ленинградского областного треста точного машиностроения («Точмаш»); с 1933 г. Наркомата тяжелой

³¹ ЦГИА СПб. Ф. 513. Оп.102. Д. 2354. Л. 29об.-33.

³² Там же. Л. 34об.-35.

³³ Там же. Л. 37об.- 42.

³⁴ Архитекторы-строители Санкт-Петербурга середины XIX–начала XX вв. Справочник / Под ред. Б. М. Кирикова. СПб., 1996. С. 113.

³⁵ ЦГА. Ф. Р-1542

промышленности СССР; в 1941-1946 гг. — Завод № 756 Наркомата минометного вооружения СССР; с 1957 г. Управление машиностроения и приборостроения Ленсовнархоза; в 1962 г. вошел в состав Ленинградского машиностроительного объединения им. Карла Маркса; с 1962 г. — Государственный машиностроительный завод «Вперед» Ленинградского машиностроительного объединения им. Карла Маркса³⁶.

В соответствии с топосъемками Ленинграда постройки завода «Вперед» в период с 1932 по 1946 гг. практически оставались неизменными и соответствовали строениям Механического завода «Роберт Круг» на 1914 г. В это время дополнительно присоединили к территории соседний северо-восточный участок под № 13 по набережной реки Смоленки с тремя строениями — лицевой дом с арочным проездом, дворовый флигель с арочным проездом и хозяйственная постройка в глубине участка. Со второй половины 1950-х гг. началось расширение завода в глубину территории в северо-западном направлении.

Деревянное двухэтажное конторское здание по красной линии набережной реки Смоленки 1878 года постройки сохранялось до конца 1950-х гг. (Илл. 37).

По всей видимости, указанное деревянное строение было разобрано в течение первой половины 1960-х гг. В дальнейшем на его месте была выстроена проходная завода.

К середине 1980-х гг. в соответствии с топосъемками Ленинграда поздние одноэтажные хозяйственные пристройки к историческому промышленному зданию были окончательно зафиксированы. (Илл. 20). Указанные пристройки существуют до настоящего времени. (Илл. 21-22).

В 1990-е-2000-е гг. производство завода стремительно сокращалось. Производственные мощности выводились с территории. К 2010-м гг. в заводских строениях разместились многочисленные арендаторы. Здание особняка владельца в середине 2000-х гг. было передано учебному заведению.

3. История строительства особняка

В соответствии с архивными материалами к 1888 г. к территории участка под № 17-19 по набережной Черной речки (Смоленки) на острове Голодай, где находился чугуномеднолитейный завод, был присоединен соседний участок № 15 по набережной Черной речки (Смоленки)³⁷. Данный участок принадлежал самому владельцу завода Потомственному Почетному Гражданину Роберту Егоровичу Кругу и находился в Васильевской части 2 участка по набережной Черной речки под № 15. На чертеже плана архивного дела карандашом зачеркнут № 15 и исправлен на 23. На том же плане зачеркнуто название Черной речки и исправлено на Смоленку³⁸. (Илл. 8).

Согласно архивным материалам Санкт-Петербургская Городская Управа в мае 1888 г. рассмотрела представленный проект и постановила "постройку каменного одноэтажного на нежилом подвале лицевого дома на месте, показанном на плане двора под лит. А, такового же надворного навеса под лит. Б, деревянных сараев под лит. В и устройство крытого зимнего ледника под лит. Г, и прокладку подземной трубы по направлению, показанному на плане под лит. Х, согласно детальным чертежам, дозволить, с соблюдением общих правил, приложенных к плану"³⁹.

³⁶ Там же.

³⁷ ЦГИА СПб. Ф. 513. Оп. 102. Д. 2353. Л. 115.

³⁸ Там же. Л. 115.

³⁹ Там же. Л. 115об.

Проектные чертежи — план двора, лицевой фасад, планы бельэтажа и подвального этажей, разрезы здания — подписаны архитектором К.Ф. Альтманом⁴⁰. (Илл. 6-10).

В советский период в жилом доме владельцев завода находился клуб завода «Вперед», общественные организации, библиотека. В середине 2000-х гг. здание было передано СПб. ГАОУ ВПО «Санкт-Петербургский государственный институт психологии и социальной работы» (199178, Санкт-Петербург, 6-я линия В.О., д. 55, лит. А).

6. Архивные и опубликованные источники, литература, справочники

6.1 Источники

Архивные

Центральный государственный исторический архив Санкт-Петербурга (*ЦГИА СПб*): Ф. 513. Оп. 102. Д. 2353, 2354; Ф. 515. Оп. 2. Д. 806; Ф. 1358, Оп. 2, Д. 67.

Центрального государственного архива Санкт-Петербурга (*ЦГА СПб*): Ф.Р-1542.

Центрального государственного архива кинофотофонодокументов (*ЦГА КФФД*): ГР 65968, ГР 20909.

Отдел геолого-геодезической службы Управления автоматизации и информатизации Комитета по градостроительству и архитектуре (*ОГГС УАИ КГА*): топосъемки Ленинграда 1932 г., 1934 г., 1946 г., 1956 г., 1959 г., 1964 г., 1972 г., 1977 г., 1984 г., топосъемки Санкт-Петербурга 2000 г., 2014 г.

6.2 Список использованной литературы

1. Архитекторы – строители Санкт-Петербурга середины XIX – начала XX века: справочник / авт.- сост. А.М. Гинзбург, Б.М. Кириков, под общ. ред. Б.М. Кирикова. - СПб.: Пилигрим, 1996. - 396 с.
2. *Барышников М.Н.* Деловой мир Петербурга. Исторический справочник. СПб., 2000.
3. Историческая застройка Санкт-Петербурга: перечень вновь выявленных объектов: справочник. - СПб.: Альтсофт, 2001. - 880 с. ил.
4. *Г.Ю. Никитенко, В.Д. Соболев.* Василеостровский район. Энциклопедия улиц Санкт-Петербурга. СПб. 2002.
5. *Кенсу Сауло.* Петербург до Петербурга. История устья Невы до основания города Петра. СПб., 2000.
6. Топонимическая энциклопедия Санкт-Петербурга. 10000 городских имен. СПб. 2002.

⁴⁰ Там же. Л. 115об.-121.

Приложение № 6

к Акту по результатам государственной историко-культурной экспертизы проектной документации на проведение работ по сохранению объекта культурного наследия регионального значения «Особняк владельца», входящий в состав объекта культурного наследия «Комплекс построек Механического завода Р. Круга», расположенный по адресу: Санкт-Петербург, наб. р. Смоленки, д. 19-21, лит. А, разработанной ООО «АРМ «Вега» (Шифр 85/2016)

Историческая иконография

Список иллюстраций

- Илл. 1. Подробный План столичного города С.- Петербурга, снятый по масштабу 1:4200 под начальством генерал-майора Ф.Ф.Шуберга». 1828 г. Фрагмент.
- Илл. 2. План Санкт-Петербурга. 1860 г. Фрагмент.
- Илл. 3. План Двора со строениями принадлежащими жене 1й гильдии купца Еммы Круг состоящего Васильевской части 2 участка под №17-19. 1878 г. ЦГИА СПб. Ф. 513. Оп. 102. Д. 2353. Л. 26.
- Илл. 4. Фасад дома по линии аб. План 1го этажа. 1878 г. ЦГИА СПб. Ф. 513. Оп. 102. Д. 2353. Л. 28.
- Илл. 5. План Двора со строениями принадлежащими жене 1ой гильдии купца Еммы Круг состоящего Васильевской части 1го Уч.№17-19. 1879 г. ЦГИА СПб. Ф. 515. Оп. 4. Д. 5017. Л. 1.
- Илл. 6. Выписка из архивного дела Санкт-Петербургской Городской Управы 1888 г. ЦГИА СПб. Ф. 513. Оп. 102. Д. 2353. Л. 115об.
- Илл. 7. План Двора Потомственного Почетного Гражданина Роберта Егоровича Круга Васильевской части 2 участка по набережной Черной речки № 23. 1888 г. ЦГИА СПб. Ф. 513. Оп. 102. Д. 2353. Л. 115.
- Илл. 8. Двор Потомственного Почетного Гражданина Роберта Егоровича Круга Васильевской части 2 участка по набережной Черной речки № 23. Фасад. 1888 г. ЦГИА СПб. Ф. 513. Оп. 102. Д. 2353. Л. 116-117.
- Илл. 9. Двор Потомственного Почетного Гражданина Роберта Егоровича Круга Васильевской части 2 участка по набережной Черной речки № 23. Поэтажные планы. 1888 г. ЦГИА СПб. Ф. 513. Оп. 102. Д. 2353. Л. 118-119.
- Илл. 10. Двор Потомственного Почетного Гражданина Роберта Егоровича Круга Васильевской части 2 участка по набережной Черной речки № 23. Разрезы. 1888 г. ЦГИА СПб. Ф. 513. Оп. 102. Д. 2353. Л. 120-121.
- Илл. 11. План двора жены потомственного почетного гражданина Круг Васильевской части 2го участка под №17/19. 1889 г. ЦГИА СПб. Ф. 513. Оп. 102. Д. 2353. Л. 55.
- Илл. 12. План двора принадлежащего Инженер-механику Людвигу Робертовичу и Коллежскому Ассесору Генриху Робертовичу Круг и находящегося в Васильевской части 2го уч. №№ 19, 21, 23, 15 и 17 по набережной Смоленской речки. 1905 г. ЦГИА СПб. Ф. 513. Оп. 102. Д. 2353. Л. 89-90.
- Илл. 13. План Санкт-Петербурга. 1905 г. Фрагмент.
- Илл. 14. План двора Людвиг Романовича Круг Васильевской час. 2го уч. по набережной реки Смоленки № 15-17-19-21-23. 1909 г. ЦГИА СПб. Ф. 513. Оп. 102. Д. 2354. Л. 1-2.

Илл. 15. Страховой план с описью и оценкой строений, принадлежащих Механическому заводу под ф. «Роберт Круг» прин. Людвигу Робертовичу Круг. 1911 г. ЦГИА СПб. Ф. 1358. Оп. 2. Д. 67. Л. 15.

Илл. 16. Страховой план с описью и оценкой строений, принадлежащих Механическому заводу под ф. «Роберт Круг» прин. Людвигу Робертовичу Круг. 1911 г. ЦГИА СПб. Ф. 1358. Оп. 2. Д. 67. Л. 11.

Илл. 17. Страховой план с описью и оценкой строений, принадлежащих Механическому заводу под ф. «Роберт Круг» прин. Людвигу Робертовичу Круг. 1911 г. ЦГИА СПб. Ф. 1358. Оп. 2. Д. 67. Л. 15об, 17.

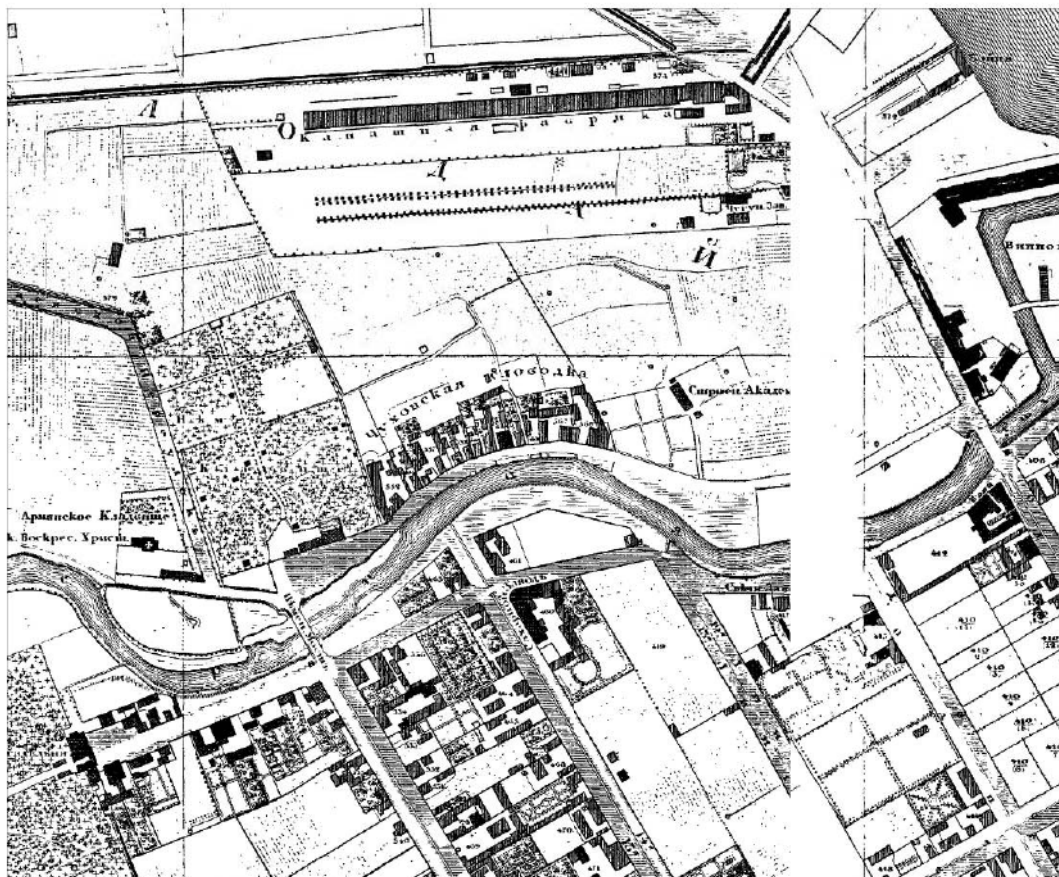
Илл. 18. План Ленинграда. ОГТС УАИ КГА. 1934 г. Фрагмент.

Илл. 19. Фото. Конец 1950-х гг.

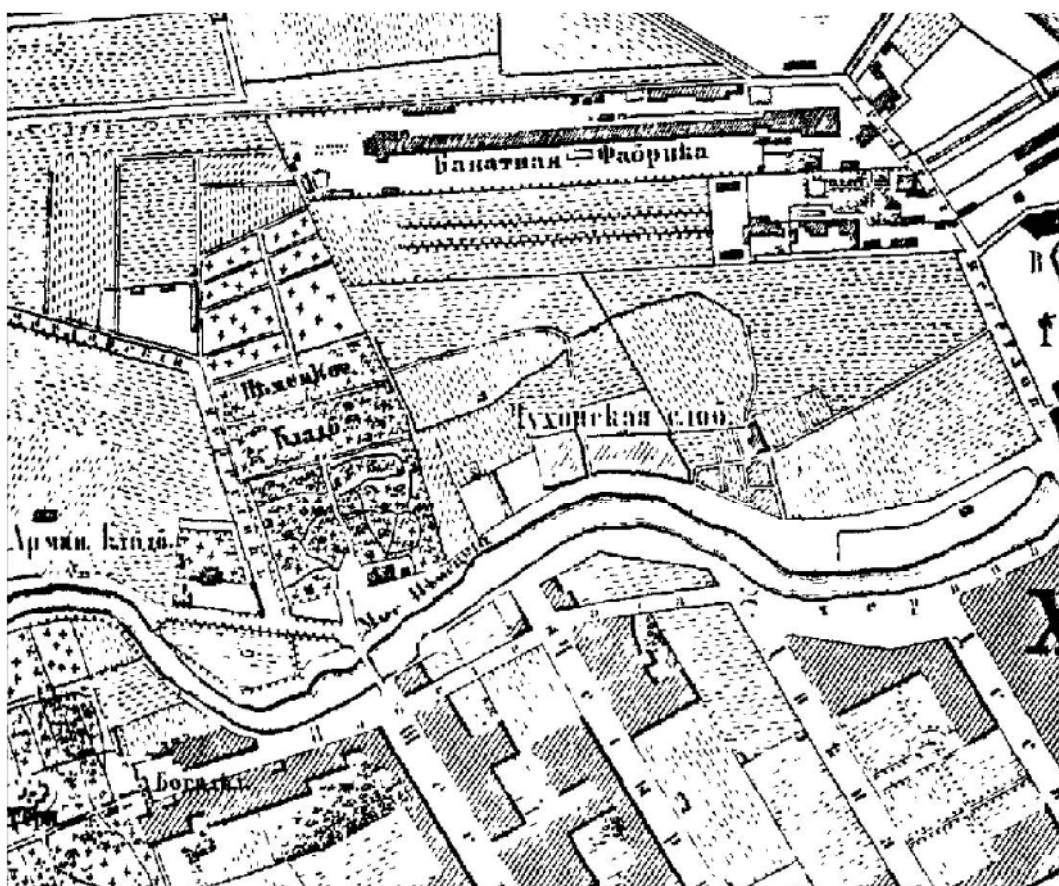
Илл. 20. План Ленинграда. ОГТС УАИ КГА. 1984 г. Фрагмент.

Илл. 21. План Санкт-Петербурга. ОГТС УАИ КГА. 2000-е гг. Фрагмент.

Илл. 22. Спутниковые данные. © 2016 Google – Изображения © 2016 – Cnes/Spot Image, Digital Globe, GeoEye. 2016 год

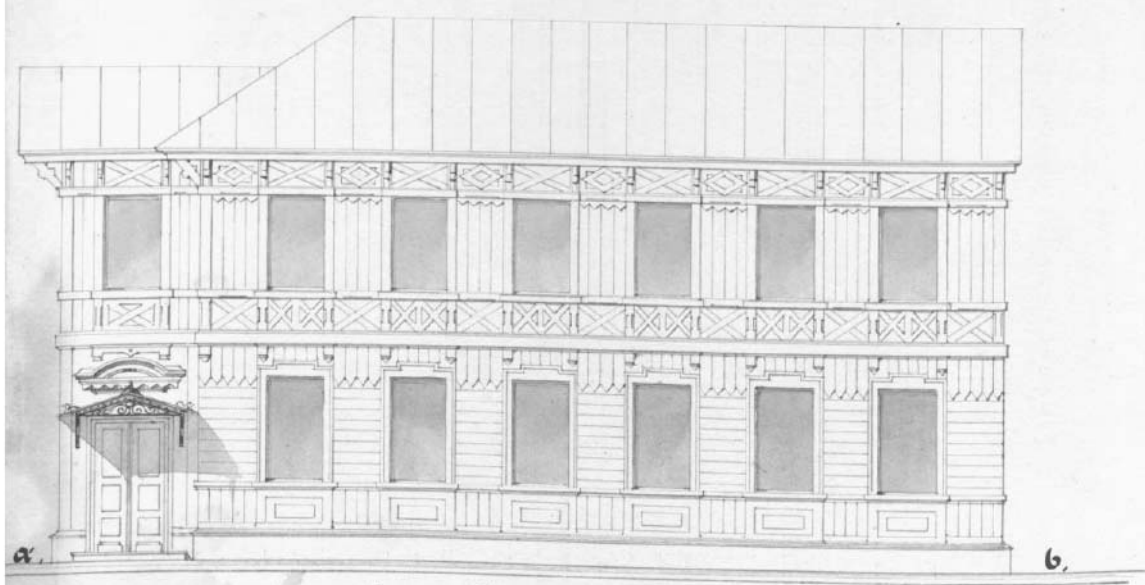


Илл. 1. Подробный План столичного города С.- Петербурга, снятый по масштабу 1:4200 под начальством генерал-майора Ф.Ф.Шуберга». 1828 г. Фрагмент.

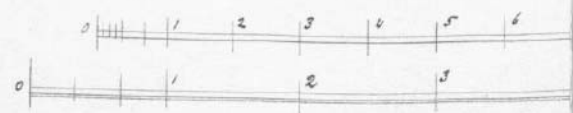
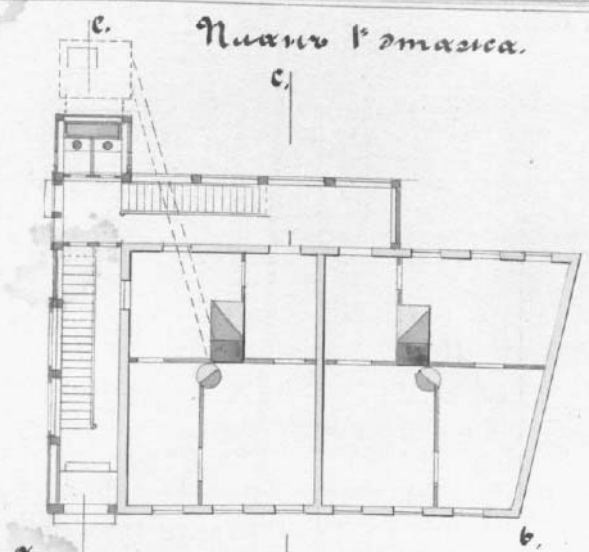


Илл. 2. План Санкт-Петербурга. 1860 г. Фрагмент.

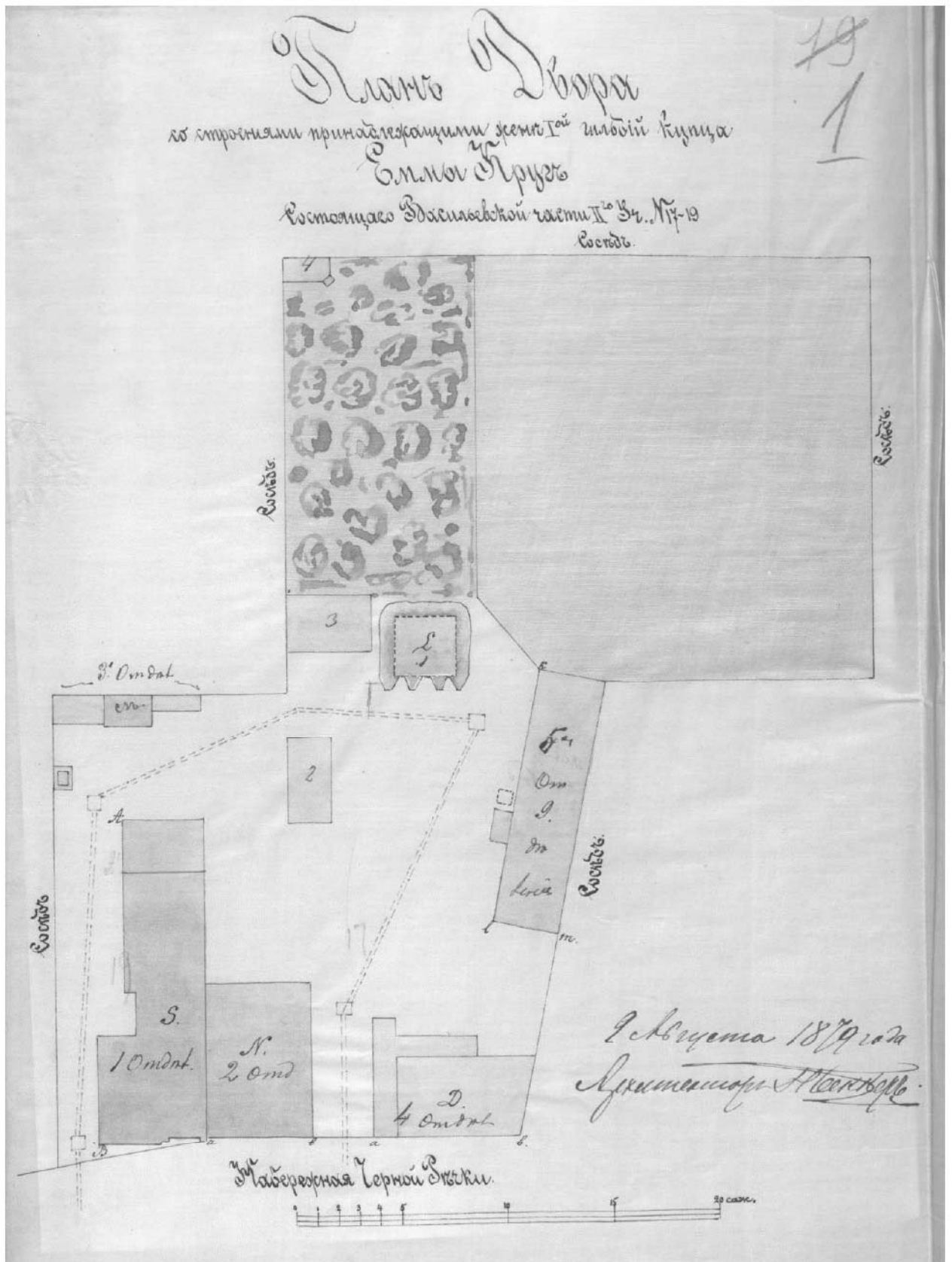
Фасадъ дома по линіи а.б.



Планъ 1го этажа.



Илл. 4. Фасад дома по линіи аб. План 1го этажа. 1878 г. ЦГИА СПб. Ф. 513. Оп. 102. Д. 2353. Л. 28.

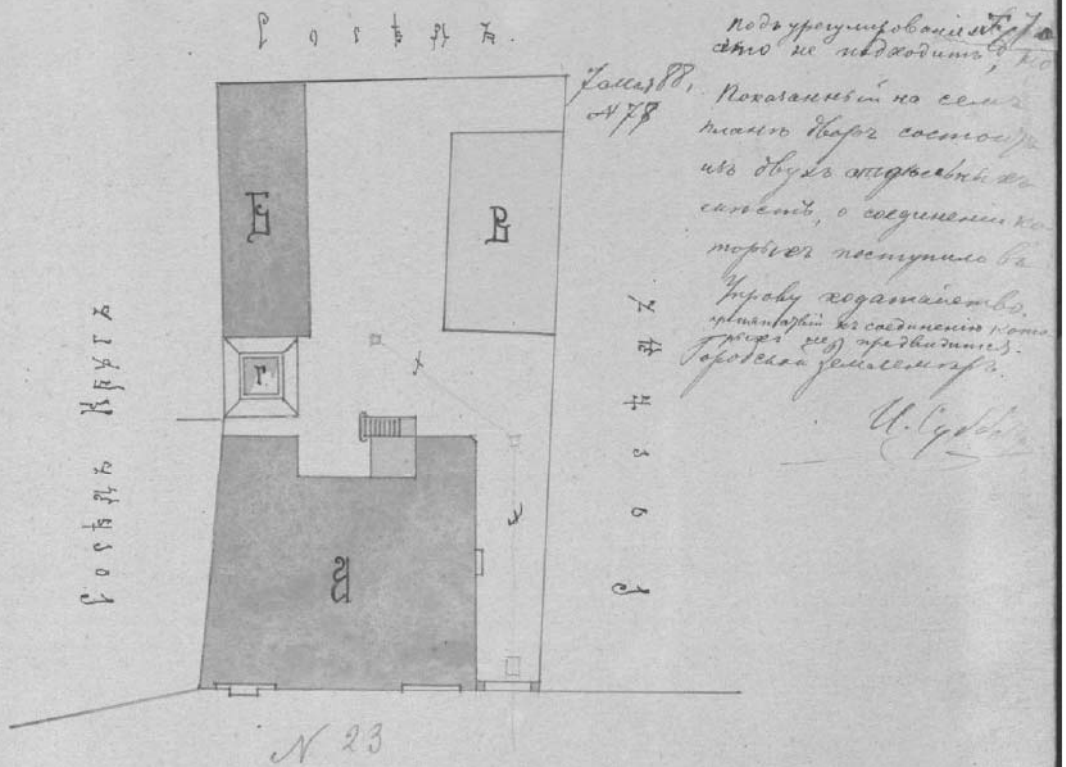


Илл. 5. План Двора со строениями принадлежащими жене Той гильдии купца Еммы Круга состоящего Васильевской части IIго Уч. №17-19. 1879 г. ЦГИА СПб. Ф. 515. Оп. 4. Д. 5017. Л. 1.

План двора

Потомственного Почетного Гражданина
Роберта Егоровича Круга.

Васильевской части 2 участка
по набережной Черной речки № 23.



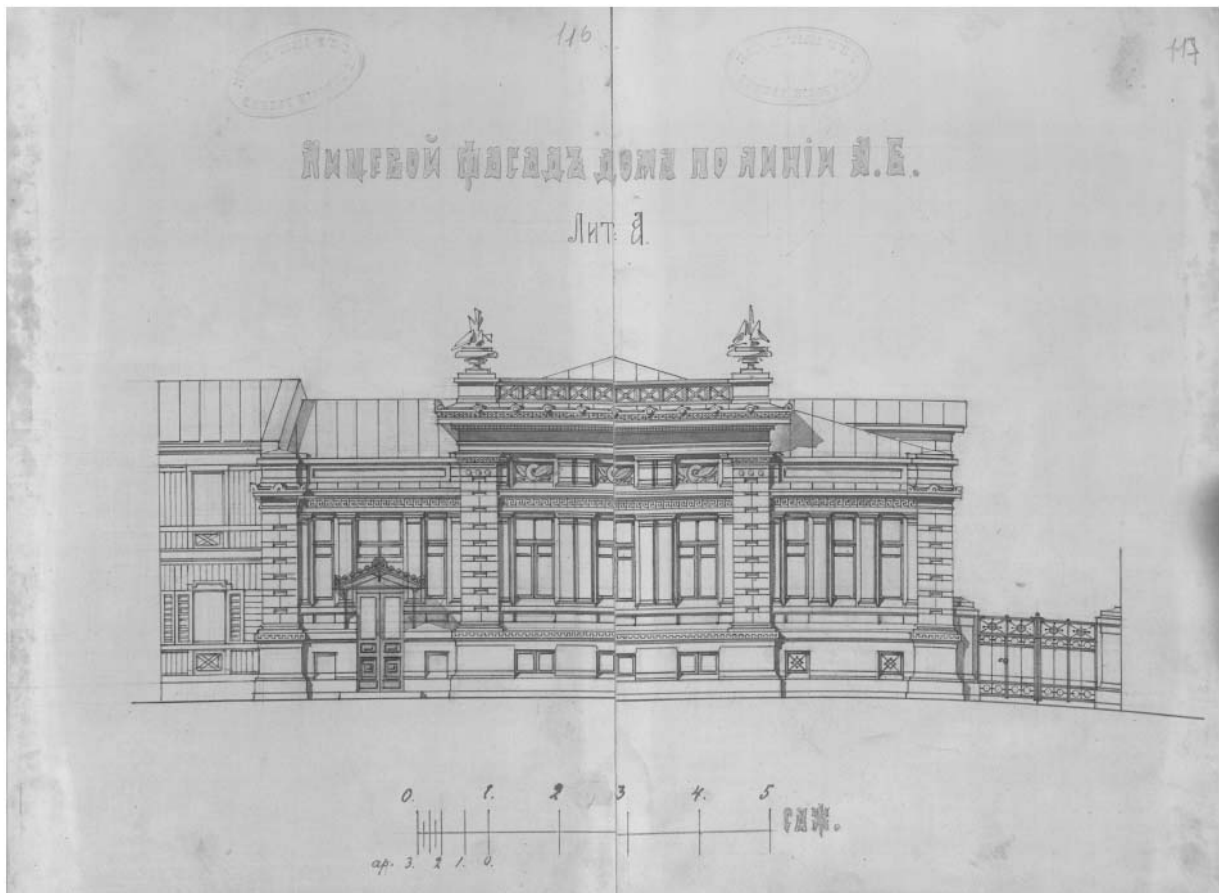
Набережная Черной речки Смоленска.



План составлен по формулам.

архитектора М. А. Адольфовича
10 Января 1888 года.

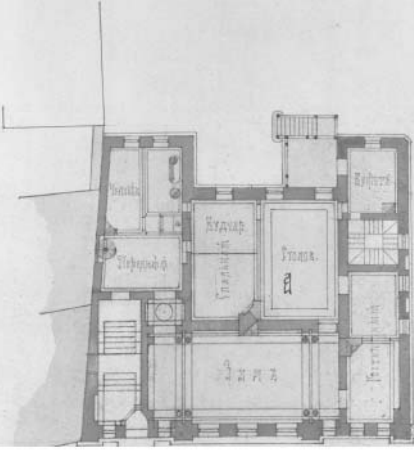
Илл. 7. План Двора Потомственного Почетного Гражданина Роберта Егоровича Круга Васильевской части 2 участка по набережной Черной речки № 23. 1888 г. ЦГИА СПб. Ф. 513. Оп. 102. Д. 2353. Л. 115.



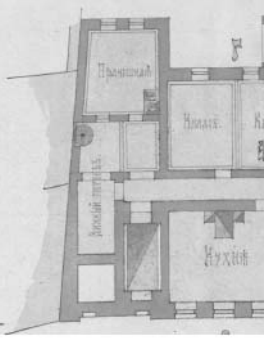
Илл. 8. Двор Потомственного Почетного Гражданина Роберта Егоровича Круга Васильевской части 2 участка по набережной Черной речки № 23. Фасад. 1888 г. ЦГИА СПб. Ф. 513. Оп. 102. Д. 2353. Л. 116-117.

118

БЕЛЪ-ЭТАЖЪ



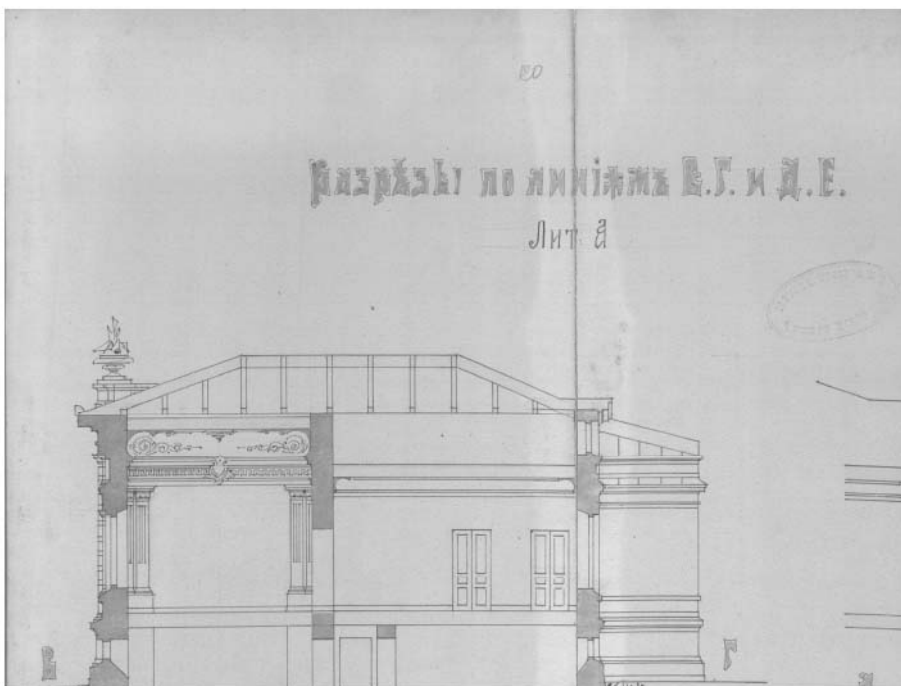
ПОДВАЛЪ

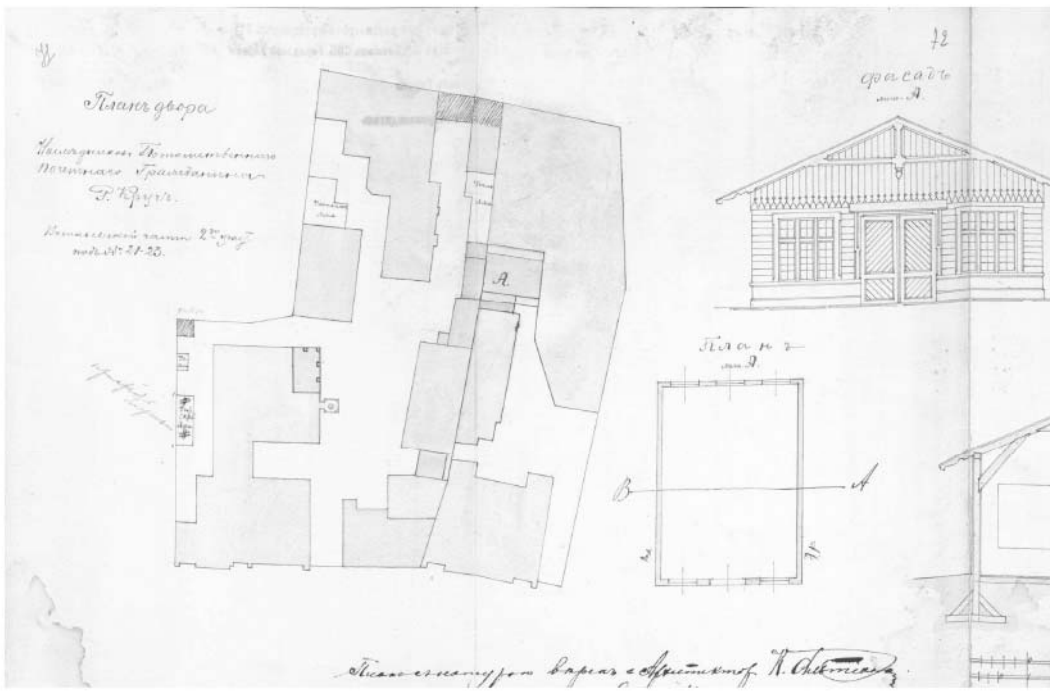


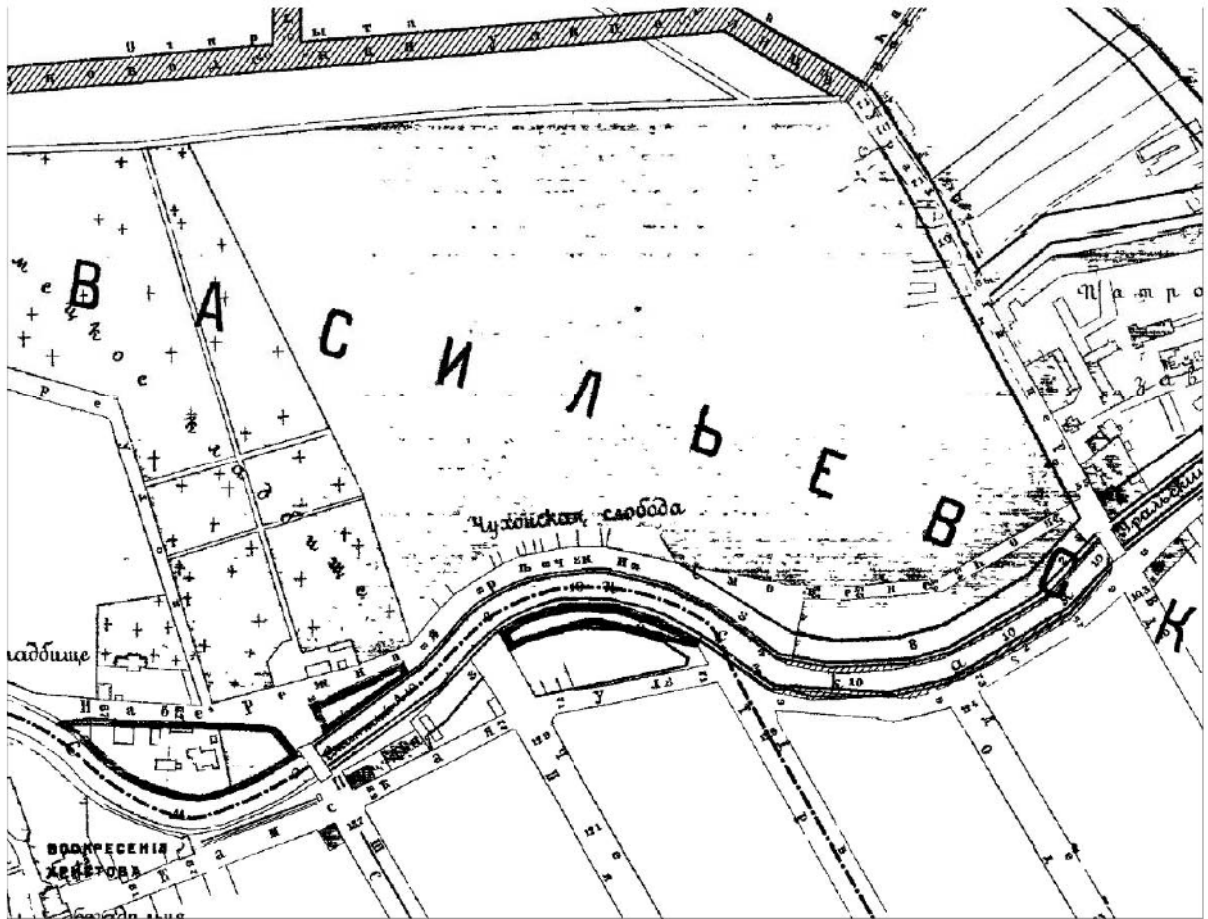
50

Разрѣзы по линіямъ В. Г. и Д. Е.

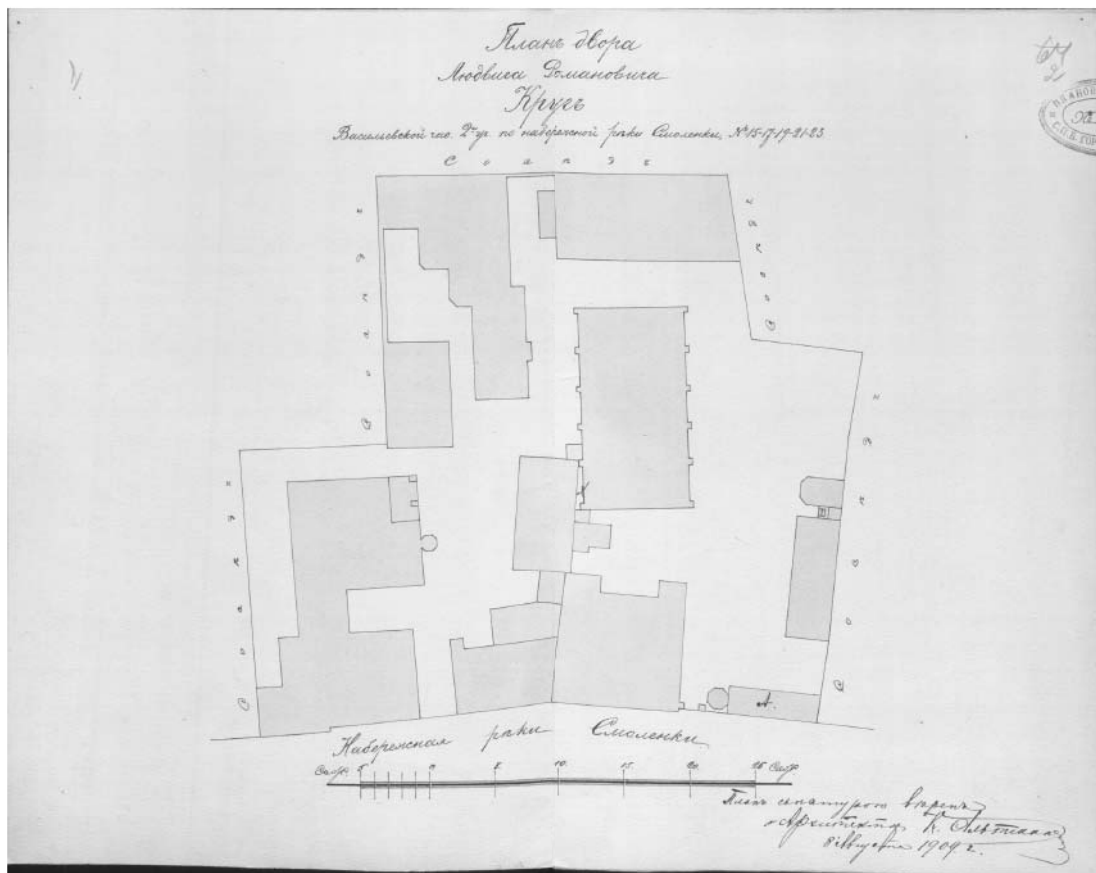
Литъ а







Илл. 13. План Санкт-Петербурга. 1905 г. Фрагмент.



Илл. 14. План двора Людвиг Романовича Круг Васильевской час. 2го уч. по набережной реки Смоленки № 15-17-19-21-23. 1909 г. ЦГИА СПб. Ф. 513. Оп. 102. Д. 2354. Л. 1-2.

15
№ 15.

**ПЕРВОЕ
РОССИЙСКОЕ СТРАХОВОЕ ОБЩЕСТВО,**
учрежденное въ 1827 году.

№ _____

СТРАХОВОЙ ПЛАНЪ

съ описью и оценкою строеній,

принадлежащихъ

*Механическому заводу подъ ф. «Робертъ Кругъ»
прин. Людвигу Робертовичу Кругу*

и состоящихъ

Насилов. части

участка

по *Набережной р. Смоленки на островѣ
Голыдакѣ*

подъ № *15, 17, 19, 21, 23*

С.-Петербургъ.

18 *1911* года.

Переоценка:

Форма № 140.

Илл. 15.. Страховой план с описью и оценкой строений, принадлежащих Механическому заводу под ф. «Роберт Круг» прин. Людвигу Робертовичу Круг. 1911 г. ЦГИА СПб. Ф. 1358. Оп. 2. Д. 67. Л. 15.

ОЦѢНКА СТРОЕНИЙ

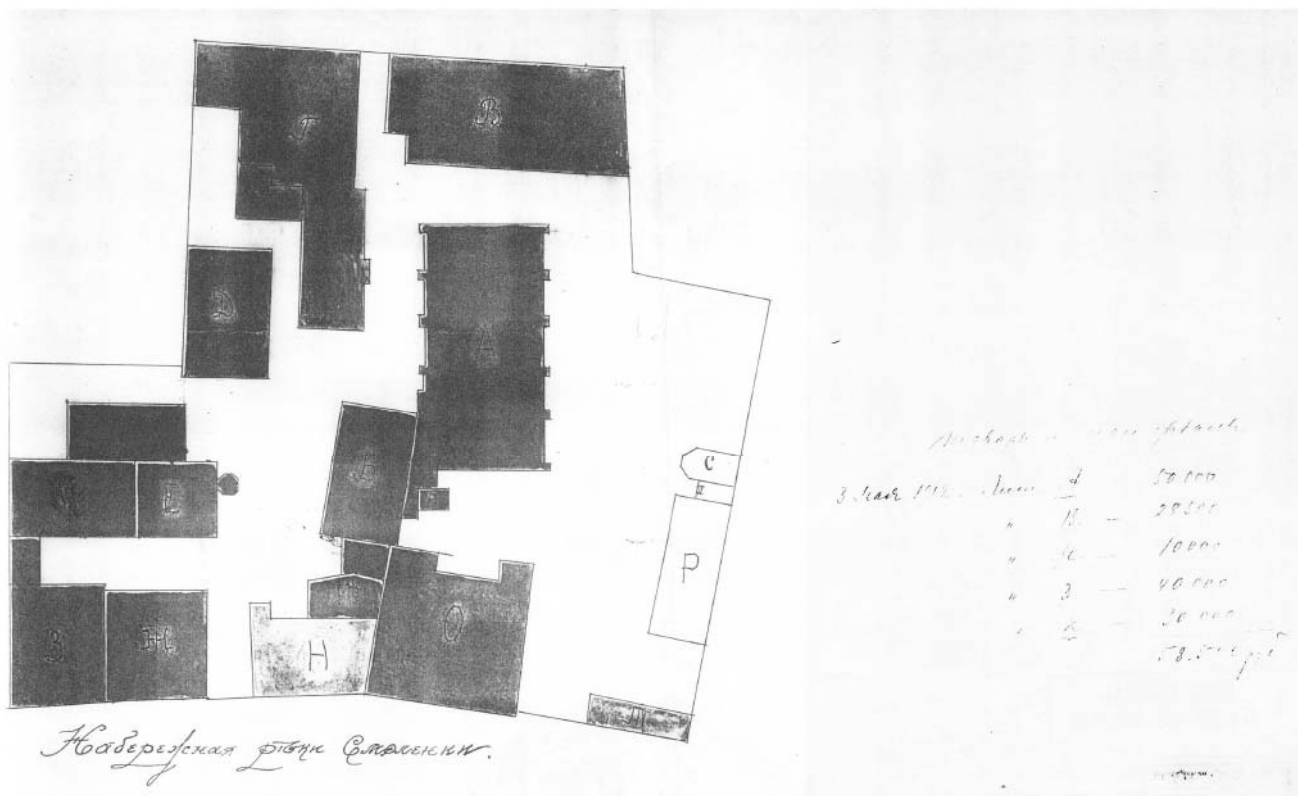
безъ фундаментовъ

Лит.	НАЗНАЧЕНІЕ СТРОЕНИЙ.	Родъ постройки.		Страховая оцѣнка.	Страховая сумма.
А	Механич. мастер.	Кам.	мол.	40 000	
Б	Машинная отдѣленіе	—	—	4 500	+ 5000
В	Кладно-котельная	Сеточ.	—	7 000	
Г	Кузнечно-механо-лит. мастер.	Кам.	—	8 000	
Д	Курниза и мастерская	—	—	2 500	1
Е	Кочегарка	—	—	1 000	4
Ж	Железно-котельная	—	—	5 000	
З	Сборная и склад шобал.	—	—	2 000	
И	Котельная	—	—	2 000	
К	Складъ	—	—	2 500	37,5
Л	Жилое помещеніе	—	мел.	1 500	
М	Котлора	—	—	3 000	
Н	Котлора	Дерев.	—	5 000	
О	Жилой домъ	Камеш.	—	11 000	
П	Ледникъ	—	мол.	200	
Р	Сараи	Дерев.	—	400	
С	Бельедка	—	мел.	300	
Т	Курятникъ	Дерев.	мол.	300	
				109 200	

18 Января 1911.

Архитекторъ В. Фридрихъ (подпись)

Илл. 16. Страховой план с описью и оценкой строений, принадлежащих Механическому заводу под ф. «Роберт Круг» прин. Людвигу Робертовичу Круг. 1911 г. ЦГИА СПб. Ф. 1358. Оп. 2. Д. 67. Л. 11.



Илл. 17. Страховой план с описью и оценкой строений, принадлежащих Механическому заводу под ф. «Роберт Круг» прин. Людвигу Робертовичу Круг. 1911 г. ЦГИА СПб. Ф. 1358. Оп. 2. Д. 67. Л. 15об, 17.



Илл. 18. Илл. 18. План Ленинграда. ОГГС УАИ КГА. 1934 г. Фрагмент.



Илл. 19. Илл. 19. Фото. Конец 1950-х гг.



Илл. 20. План Ленинграда. ОГГС УАИ КГА. 1984 г. Фрагмент.



Илл. 21. План Санкт-Петербурга. ОГГС УАИ КГА. 2000-е гг. Фрагмент.



Илл. 22. Спутниковые данные. © 2016 Google – Изображения © 2016 – Snes/Splot Image, Digital Globe, GeoEye. 2016 год



Илл. 23. Лицевой фасад. Фото 2004 г.

Приложение № 7

к Акту по результатам государственной историко-культурной экспертизы проектной документации на проведение работ по сохранению объекта культурного наследия регионального значения «Особняк владельца», входящий в состав объекта культурного наследия «Комплекс построек Механического завода Р. Круга», расположенный по адресу: Санкт-Петербург, наб. р. Смоленки, д. 19-21, лит. А, разработанной ООО «АРМ «Вега» (Шифр 85/2016)

Копии кадастровых документов

ПЛАН ВТОРИЧНОГО ОБЪЕКТА НЕДВИЖИМОСТИ
(помещения, прочих составляющих здания/сооружения)

нужное подчеркнуть

Кадастровый номер 78: 2059:0:22:2

Предыдущий кадастровый номер: _____

Вид учета: первичный, подтверждение

Способ формирования: первичный, слияние, разделение, изменение.

Адрес объекта: 199048, г. Санкт-Петербург, наб. реки Смоленки, д.19-21, Литер «А».

Описательный адрес: наб. реки Смоленки, д.19-21.

Наименование объекта: ---

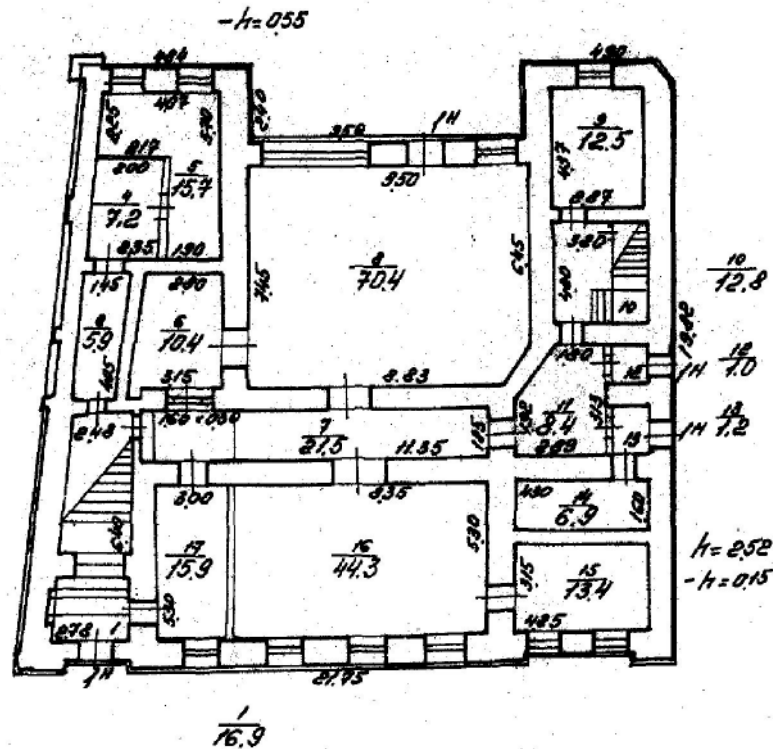
Номер объекта: 1-Н.

Назначение объекта: нежилое
(жилое/нежилое)

Этаж: цокольный – 2-й – 3-й.

Площадь объекта*: 664,4 кв.м.

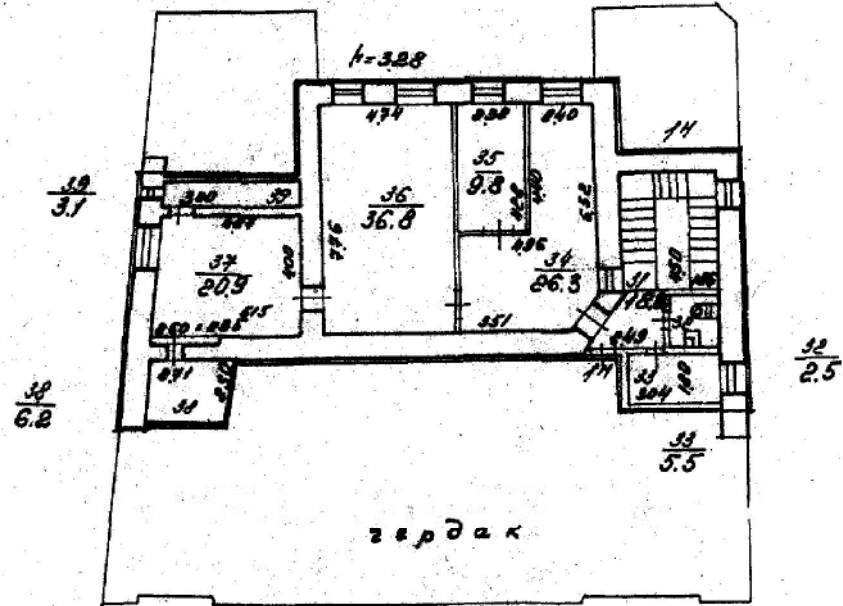
Цокольный этаж.



-3-

ПЛАН ВТОРИЧНОГО ОБЪЕКТА НЕДВИЖИМОСТИ
 (помещения, прочих составляющих здания/сооружения)
 нужное подчеркнуть

3-й этаж.



Условные обозначения:

* ранее общая площадь

— граница вторичного объекта недвижимости

Дополнительные сведения: —

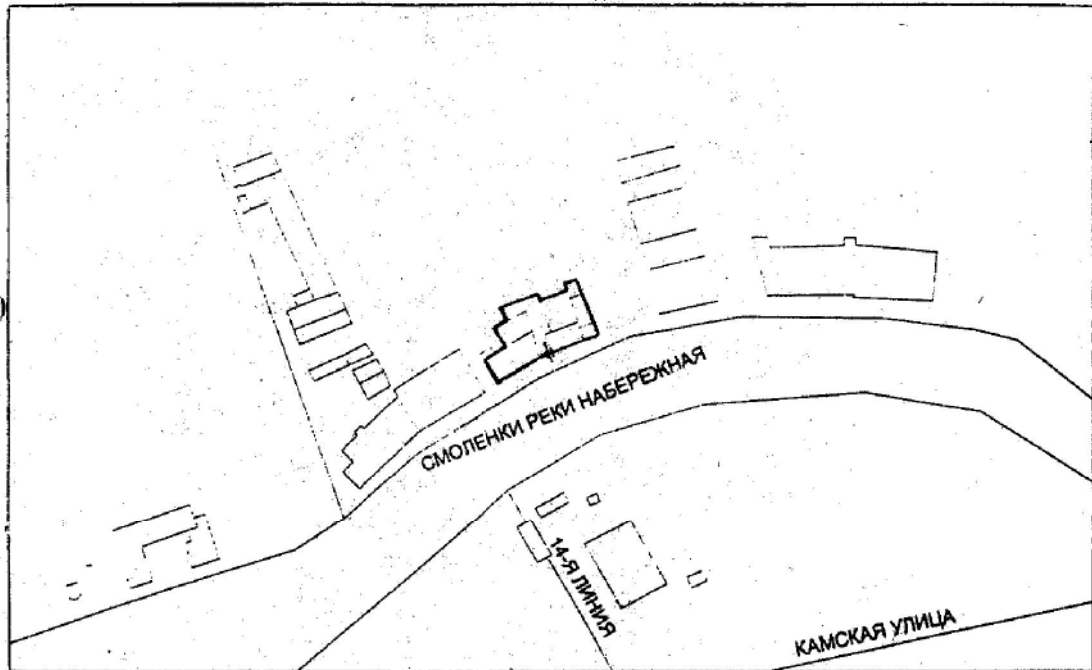
Государственный ресурсный земельный кадастр
 Санкт-Петербург
 Ю. Серасинг
 05 2003 г.

филиала ГУ ГУИОН
 Индустриального района
 Захаров А.И.
 «14» мая 2003 г.

- 4 -

СИТУАЦИОННЫЙ ПЛАН УЧАСТКА

Адрес объекта: 199048, г. Санкт-Петербург, наб. реки Смоленки, д. 19-21, Литер «А».
 Описательный адрес: наб. реки Смоленки, д. 19-21.



М 1: 2000

— — границы первичного объекта недвижимости



Начальник филиала ГУ ГУИОН
 Василеостровского района

Захаров А.И.

« 14 » мая 2003 г.

-5-

**СПРАВКА НА ПОМЕЩЕНИЕ
ДЛЯ РАСЧЕТА (ПЕРЕСЧЕТА) АРЕНДНОЙ ПЛАТЫ**

1. АДРЕС СТРОЕНИЯ (с указанием литеры)

наб. р. Смоленки д. 19-21 литера А

1.1. Описательный адрес (угловых и сквозных строений):

наб. реки Смоленки, д.19-21.

2. ХАРАКТЕРИСТИКА ТИПА И КАЧЕСТВА СТРОЕНИЯ**2.1. Капитальность**

<input checked="" type="checkbox"/>	Капитальное
<input type="checkbox"/>	Павильон
<input type="checkbox"/>	Ангар
<input type="checkbox"/>	Деревянное

2.2. Площадь нежилых помещений

<input checked="" type="checkbox"/>	Менее 600 кв.м.
<input type="checkbox"/>	Более 600 кв.м.

3. ХАРАКТЕРИСТИКА ПОМЕЩЕНИЯ**3.1. Номер помещения (части): 1-Н ч.п.1,2,4-17****3.2. Занимаемые этажи**

<input type="checkbox"/>	1-ый этаж
<input type="checkbox"/>	2-ой этаж
<input type="checkbox"/>	Выше 2-го (с лифтом)
<input type="checkbox"/>	Выше 2-го (без лифта)
<input type="checkbox"/>	Подвал
<input checked="" type="checkbox"/>	Цоколь
<input type="checkbox"/>	Мансарда (с лифтом)
<input type="checkbox"/>	Мансарда (без лифта)
<input type="checkbox"/>	Технический этаж
<input type="checkbox"/>	Технический подвал (Техническое подполье)
<input type="checkbox"/>	Лестничная клетка
<input type="checkbox"/>	Колясочная

3.3. Тип входа

<input checked="" type="checkbox"/>	Отдельный с улицы
<input type="checkbox"/>	Отдельный со двора
<input type="checkbox"/>	Общий с улицы
<input type="checkbox"/>	Общий со двора
<input type="checkbox"/>	Общий с улицы общий с жилыми помещениями
<input type="checkbox"/>	Общий со двора общий с жилыми помещениями
<input type="checkbox"/>	2 входа, включая отд. с улицы
<input type="checkbox"/>	Через проходную

3.4. Элементы благоустройства

<input checked="" type="checkbox"/>	Электроснабжение
<input checked="" type="checkbox"/>	Водоснабжение
<input checked="" type="checkbox"/>	Отопление
<input checked="" type="checkbox"/>	Канализация

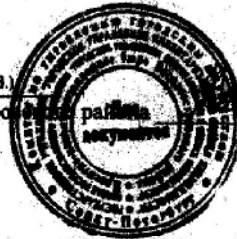
3.5. Площадь помещения (кв. м):	664,4
3.6. Площадь частей помещения, сдаваемых в аренду :	284,4
3.7. Площадь мест общего пользования в помещении :	0,0
3.8. Суммарная площадь, сдаваемая в аренду (кв. м):	284,4

Примечания(сведения о перепланировке и т.д.)

Исполнитель: Трушина А.В. (Трушина А.В.)

Начальник филиала ГУИОН ПИБ Василеостровского района

Дата: 14 мая 2003 г.



(Захаров А.И.)

- 6 -
СПРАВКА НА ПОМЕЩЕНИЕ
ДЛЯ РАСЧЕТА (ПЕРЕСЧЕТА) АРЕНДНОЙ ПЛАТЫ

1. АДРЕС СТРОЕНИЯ (с указанием литеры)

наб. р. Смоленки д. 19-21 литера А

1.1. Описательный адрес (угловых и сквозных строений):

наб. реки Смоленки, д.19-21.

2. ХАРАКТЕРИСТИКА ТИПА И КАЧЕСТВА СТРОЕНИЯ

2.1. Капитальность

<input checked="" type="checkbox"/>	Капитальное
<input type="checkbox"/>	Павильон
<input type="checkbox"/>	Ангар
<input type="checkbox"/>	Деревянное

2.2. Площадь нежилых помещений

<input type="checkbox"/>	Менее 600 кв. м.
<input checked="" type="checkbox"/>	Более 600 кв. м.

3. ХАРАКТЕРИСТИКА ПОМЕЩЕНИЯ

3.1. Номер помещения (части): 1-Н ч.п.19-30

3.2. Занимаемые этажи

<input type="checkbox"/>	1-ый этаж
<input checked="" type="checkbox"/>	2-ой этаж
<input type="checkbox"/>	Выше 2-го (с лифтом)
<input type="checkbox"/>	Выше 2-го (без лифта)
<input type="checkbox"/>	Подвал
<input type="checkbox"/>	Цоколь
<input type="checkbox"/>	Мансарда (с лифтом)
<input type="checkbox"/>	Мансарда (без лифта)
<input type="checkbox"/>	Технический этаж
<input type="checkbox"/>	Технический подвал (Техническое подполье)
<input type="checkbox"/>	Лестничная клетка
<input type="checkbox"/>	Колясочная

3.3. Тип входа

<input checked="" type="checkbox"/>	Отдельный с улицы
<input type="checkbox"/>	Отдельный со двора
<input type="checkbox"/>	Общий с улицы
<input type="checkbox"/>	Общий со двора
<input type="checkbox"/>	Общий с улицы_общий с жилыми помещениями
<input type="checkbox"/>	Общий со двора_общий с жилыми помещениями
<input type="checkbox"/>	2 входа, включая отд. с улицы
<input type="checkbox"/>	Через проходную

3.4. Элементы благоустройства

<input checked="" type="checkbox"/>	Электроснабжение
<input checked="" type="checkbox"/>	Водоснабжение
<input checked="" type="checkbox"/>	Отопление
<input checked="" type="checkbox"/>	Канализация

3.5. Площадь помещения (кв. м): 664,4

3.6. Площадь частей помещения, сдаваемых в аренду : 270,7

3.7. Площадь мест общего пользования в помещении : 0,0

3.8. Суммарная площадь, сдаваемая в аренду (кв. м): 270,7

Примечания(сведения о перепланировке и т.д.)

Исполнитель: Трушкина А.В. (Трушкина А.В.)

Начальник филиала ГУИОН ПИБ Василеостровского района Захаров А.И. (Захаров А.И.)

Дата: 14 мая 2003 г.



**СПРАВКА НА ПОМЕЩЕНИЕ
ДЛЯ РАСЧЕТА (ПЕРЕСЧЕТА) АРЕНДНОЙ ПЛАТЫ**

1. АДРЕС СТРОЕНИЯ (с указанием литеры)

наб. р. Смоленки д. 19-21 литера А

1.1. Описательный адрес (угловых и сквозных строений):

наб. реки Смоленки, д.19-21.

2. ХАРАКТЕРИСТИКА ТИПА И КАЧЕСТВА СТРОЕНИЯ

2.1. Капитальность

- Капитальное
- Павильон
- Ангар
- Деревянное

2.2. Площадь нежилых помещений

- Менее 600 кв.м.
- Более 600 кв.м.

3. ХАРАКТЕРИСТИКА ПОМЕЩЕНИЯ

3.1. Номер помещения (части): 1-Н ч.л.31-39

3.2. Занимаемые этажи

- 1-ый этаж
- 2-ой этаж
- Выше 2-го (с лифтом)
- Выше 2-го (без лифта)
- Подвал
- Цоколь
- Мансарда (с лифтом)
- Мансарда (без лифта)
- Технический этаж
- Технический подвал (Техническое подполье)
- Лестничная клетка
- Колосчатая

3.3. Тип входа

- Отдельный с улицы
- Отдельный со двора
- Общий с улицы
- Общий со двора
- Общий с улицы_общий с жилыми помещениями
- Общий со двора_общий с жилыми помещениями
- 2 входа, включая отд. с улицы
- Через проходную

3.4. Элементы благоустройства

- Электроснабжение
- Водоснабжение
- Отопление
- Канализация

3.5. Площадь помещения (кв. м):	664,4
3.6. Площадь частей помещения, сдаваемых в аренду :	129,3
3.7. Площадь мест общего пользования в помещении :	0,0
3.8. Суммарная площадь, сдаваемая в аренду (кв. м):	129,3

Примечания(сведения о перепланировке и т.д.)

Исполнитель: Трушкина А.В. (Трушкина А.В.)

Начальник филиала ГУИОН ПИБ Василеостровского района Захаров А.И. (Захаров А.И.)

Дата: 14 мая 2003 г.



Приложение № 8

к Акту по результатам государственной историко-культурной экспертизы проектной документации на проведение работ по сохранению объекта культурного наследия регионального значения «Особняк владельца», входящий в состав объекта культурного наследия «Комплекс построек Механического завода Р. Круга», расположенный по адресу: Санкт-Петербург, наб. р. Смоленки, д. 19-21, лит. А, разработанной ООО «АРМ «Вега» (Шифр 85/2016)

Материалы фотофиксации

*(Фотосъемка произведена 10.10.2016 г
секретарем экспертной комиссии Калининым В.А.)*

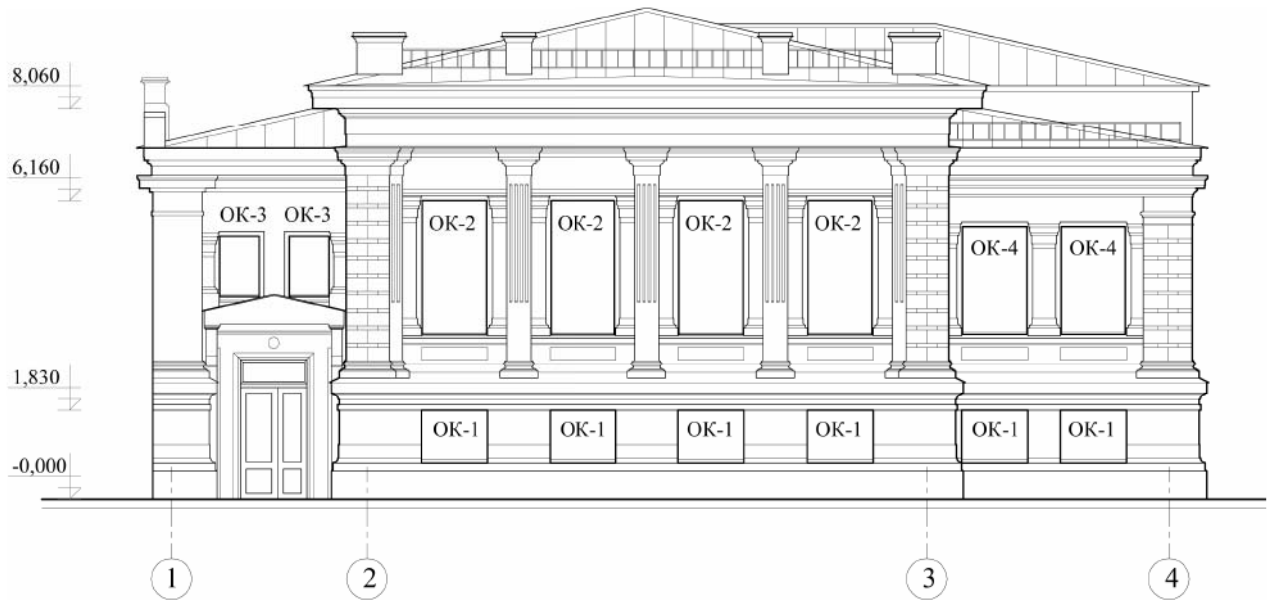
- Фото 1. Южный лицевой фасад по наб. р. Смоленки. Вид с Юга
- Фото 2. Общий вид здания. Южный лицевой и восточный боковой фасады. Вид с Юго-востока
- Фото 3. Лицевой фасад. Фрагмент. Окна второго этажа ОК-2. Окна заменены на металлопластиковые
- Фото 4. Лицевой фасад. Фрагмент. Окна ОК-4. Окна заменены на металлопластиковые
- Фото 5. Лицевой фасад. Фрагмент. Окна ОК-3
- Фото 6. Лицевой фасад. Фрагмент. Окна ОК-3. Окна заменены на металлопластиковые
- Фото 7. Лицевой фасад. Фрагмент. Окна ОК-1. Окна заменены на металлопластиковые
- Фото 8. Лицевой фасад. Фрагмент. Окно ОК-1.
- Фото 9. Окна ОК-2. Общий вид из интерьера
- Фото 10. Окно ОК-2. Фрагмент
- Фото 11. Окно ОК-2. Фрагмент
- Фото 12. Окно ОК-2. Фрагмент
- Фото 13. Окна ОК-3. Общий вид из интерьера.
- Фото 14. Окно ОК-3. Фрагмент
- Фото 15. Окна ОК-4, окно ОК-5. Общий вид из интерьера.
- Фото 16. Окно ОК-4. Вид из интерьера
- Фото 17. Окно ОК-5. Вид из интерьера
- Фото 18. Окно ОК-5. Фрагмент. Вид из интерьера
- Фото 19. Общий вид лестничной клетки. Окна ОК-6, ОК-7
- Фото 20. Окно ОК-6. Вид из интерьера. С сохранившейся деревянной рамой
- Фото 21. Окно ОК-6. Фрагмент. Сохранившаяся деревянная рама



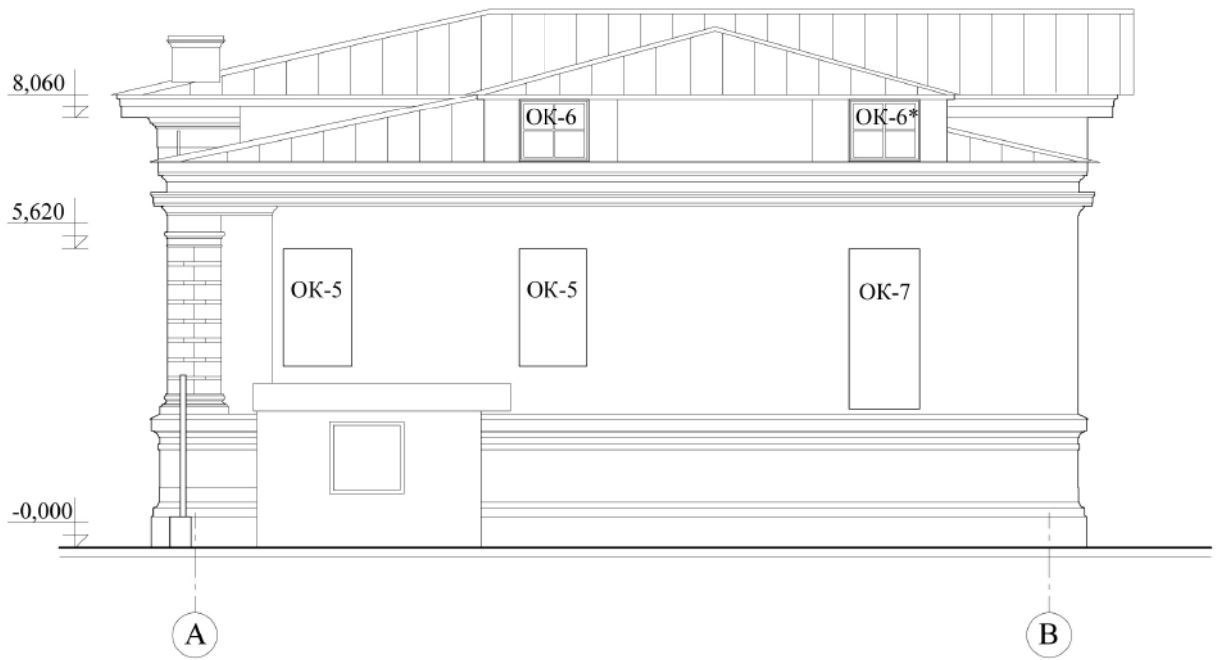
Фото 1. Южный лицевой фасад по наб. р. Смоленки. Вид с Юга



Фото 2. Общий вид здания. Южный лицевой и восточный боковой фасады.
Вид с Юго-востока



Лицевой фасад по наб.р. Смоленки
Маркировочная схема



Боковой фасад
Маркировочная схема



Фото 3. Лицевой фасад. Фрагмент. Окна второго этажа ОК-2. Окна заменены на металлопластиковые



Фото 4. Лицевой фасад. Фрагмент. Окна ОК-4. Окна заменены на металлопластиковые



Фото 5. Лицевой фасад. Фрагмент. Окна ОК-3.

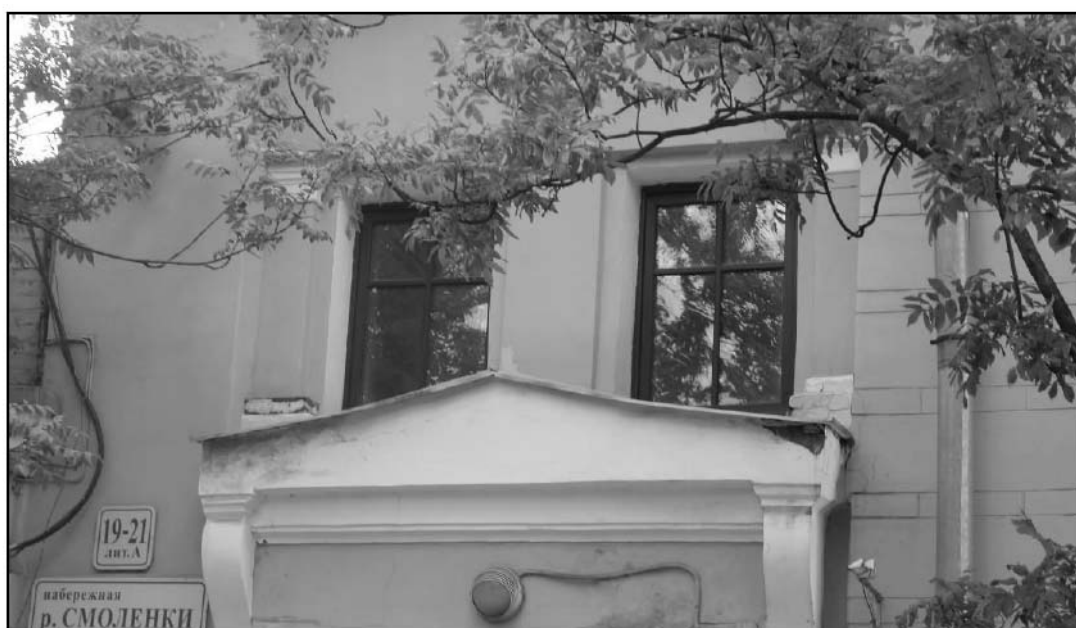


Фото 6. Лицевой фасад. Фрагмент. Окна ОК-3. Окна заменены на металлопластиковые



Фото 7. Лицевой фасад. Фрагмент. Окна ОК-1. Окна заменены на металлопластиковые



Фото 8. Лицевой фасад. Фрагмент. Окно ОК-1.



Фото 9. Окна ОК-2. Общий вид из интерьера.



Фото 10. Окно ОК-2. Фрагмент



Фото 11. Окно ОК-2. Фрагмент



Фото 12. Окно ОК-2. Фрагмент



Фото 13. Окна ОК-3. Общий вид из интерьера.



Фото 14. Окно ОК-3. Фрагмент



Фото 15. Окна ОК-4, окно ОК-5. Общий вид из интерьера.



Фото 16. Окно ОК-4. Вид из интерьера



Фото 17. Окно ОК-5. Вид из интерьера



Фото 18. Окно ОК-5. Фрагмент. Вид из интерьера



Фото 19. Общий вид лестничной клетки. Окна ОК-6, ОК-7



Фото 20. Окно ОК-6. Вид из интерьера. С сохранившейся деревянной рамой



Фото 21. Окно ОК-6. Фрагмент. Сохранившаяся деревянная рама

Приложение № 11

к Акту по результатам государственной историко-культурной экспертизы проектной документации на проведение работ по сохранению объекта культурного наследия регионального значения «Особняк владельца», входящий в состав объекта культурного наследия «Комплекс построек Механического завода Р. Круга», расположенный по адресу: Санкт-Петербург, наб. р. Смоленки, д. 19-21, лит. А, разработанной ООО «АРМ «Вега» (Шифр 85/2016)

Материалы проекта

Архитектурно-реставрационная мастерская «ВЕГА»

191123, Санкт-Петербург, Шпалерная ул., д. 24, лит. А, комн. 72
 тел./факс (812) 303-92-31, e-mail: vega-sharova@yandex.ru
 Лицензия № МКРФ 00938 от 10 июля 2013 г.
 Свидетельство № 0081/4-2015/624-7841388433-П-73 от 31 марта 2015 г.

Санкт-Петербург, наб. р. Смоленки, д. 19-21, лит. А

**«Особняк владельца»,
 входящий в состав объекта культурного наследия
 «Комплекс построек Механического завода Р. Круга»
 (объект культурного наследия регионального значения)**

Комплексные научные исследования

**Историческая справка
 Архитектурный обмер. Фотофиксация**

Раздел 1. Книга 1

85/2016-КНИ



На основании:
 Договора № №85/2016
 от 16.05.2016 г.

Генеральный директор
 ООО «Архитектурно-
 реставрационная
 мастерская «ВЕГА»



ЗАКАЗЧИК:
 СПб ГАОУ ВПО
 «Санкт-Петербургский
 государственный институт
 психологии и социальной работы»

Шарова Е.А.

Санкт-Петербург
 2016 г.

Архитектурно-реставрационная мастерская «ВЕГА»

191123, Санкт-Петербург, Шпалерная ул., д. 24, лит. А, комн. 72
 тел./факс (812) 303-92-31, e-mail: vega-sharova@yandex.ru
 Лицензия № МКРФ 00938 от 10 июля 2013 г.
 Свидетельство № 0081/4-2015/624-7841388433-П-73 от 31 марта 2015 г.

Санкт-Петербург, наб. р. Смоленки, д. 19-21, лит. А

**«Особняк владельца»,
 входящий в состав объекта культурного наследия
 «Комплекс построек Механического завода Р. Круга»
 (региональный объект культурного наследия)**

Проектная документация

Проект замены оконных заполнений

Раздел 2. Книга 1

85/2016-АС



На основании:
 Договора № №85/2016
 от 16.05.2016 г.

Генеральный директор
 ООО «Архитектурно-
 реставрационная
 мастерская «ВЕГА»



Санкт-Петербург
 2016 г.

ЗАКАЗЧИК:
 СПб ГАОУ ВПО
 «Санкт-Петербургский
 государственный институт
 психологии и социальной
 работы»

Шарова Е.А.